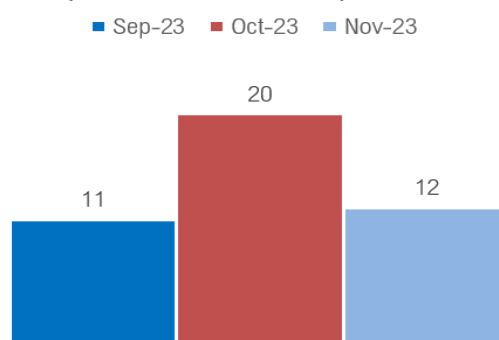


## NOTE SUR LA SITUATION DE PROTECTION DES POPULATIONS CIVILES DANS LA COMMUNE DE PISSILA, REGION DU CENTRE-NORD, BURKINA FASO

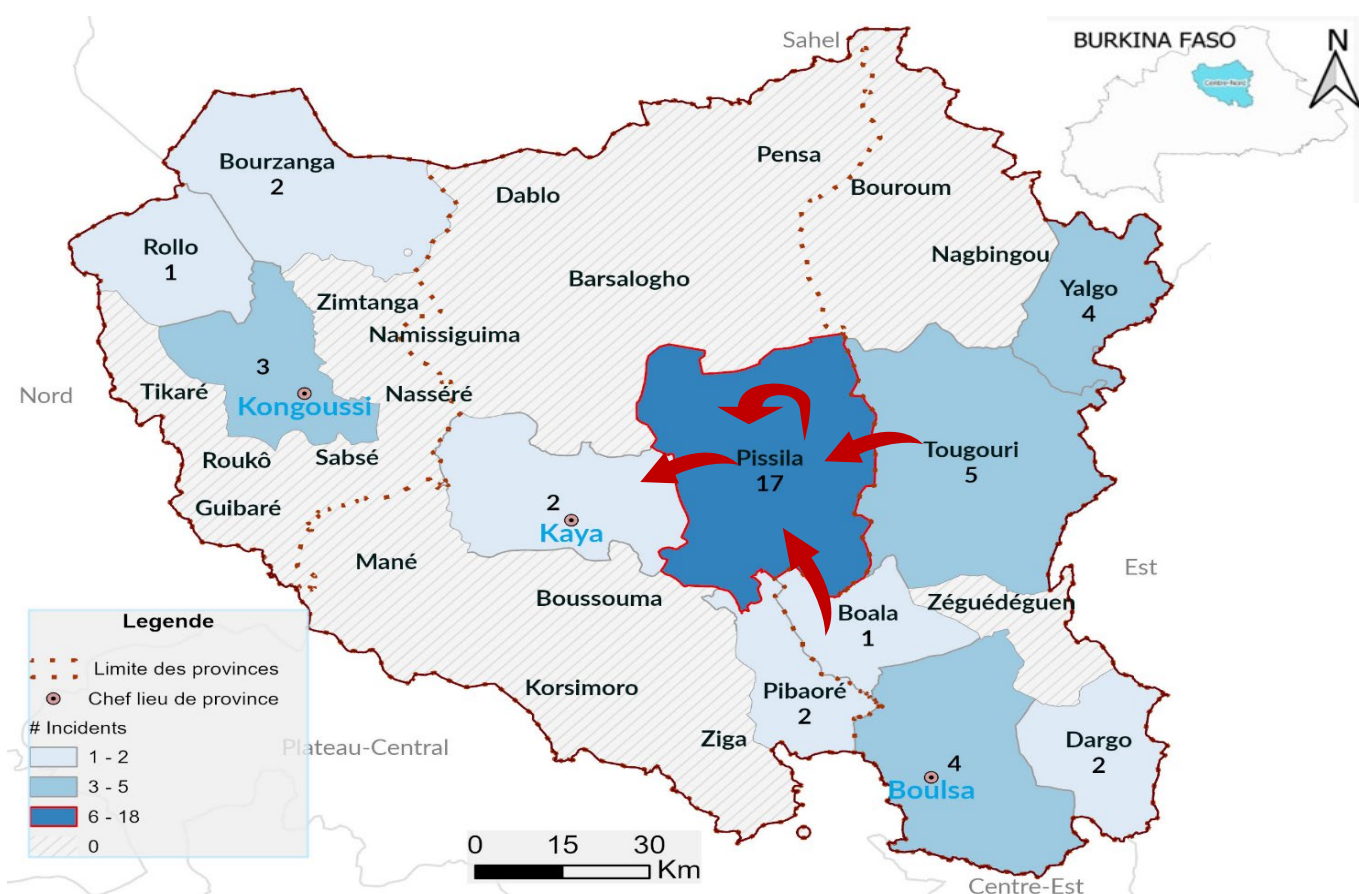
### 1. CONTEXTE

La situation sécuritaire dans la région du Centre Nord s'est considérablement dégradée durant la période du mois de septembre au mois de novembre 2023 avec plus de 43 incidents de protection ayant touché plus de 1440 personnes comme illustré sur le graphique. La répartition géographique des incidents atteste que les communes de **Pissila, Kongoussi, Boulsa, Tougouri, Dargo, Piboare, Bourzanga et Rollo** ont été le plus touchés en termes d'incidents de protection. Il ressort de l'analyse de ces incidents, que la commune de Pissila a été la plus touchée avec plus de 20 incidents soit plus de 36% des 43 incidents enregistrés dans la région

Repartition des incidents par mois



comme relevé sur la carte. De ces incidents, celui de Zaongo(1) dans la commune de Boala survenu le 08 novembre 2023,



avec un ultimatum(2) de 72 heures à la population du village de Tébéré situé à une vingtaine de kilomètres de Pissila, a

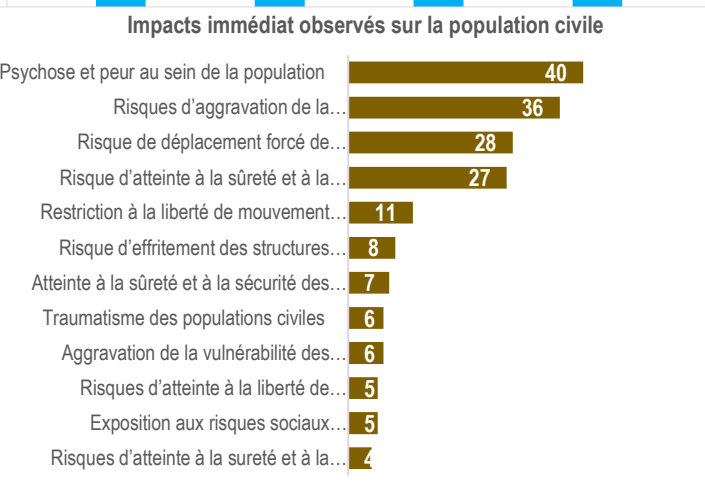
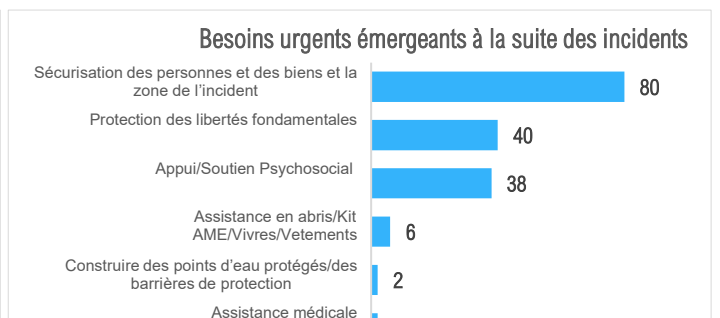
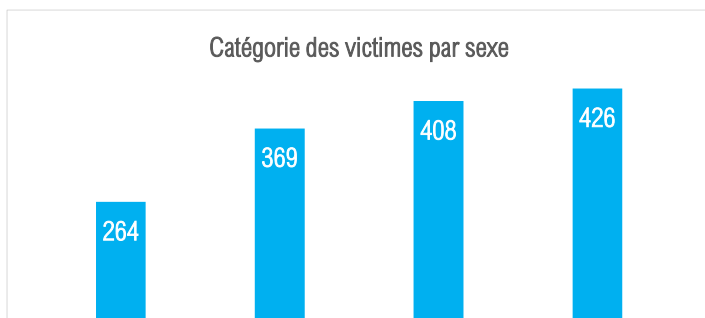


**Cluster Protection  
Burkina Faso  
Coordination du Centre-Nord**

occasionné un important mouvement de populations accompagné graves violations des Droits Humains. Ce mouvement de populations de plus de 452 ménages composés de 3529 personnes (41% d'enfants, 39% de femmes et de 20% d'enfants)(3) est principalement orienté vers le centre de la commune de Pissila et ensuite vers la commune de Kaya et environnants à la recherche de meilleures conditions de vie et d'assistance. Une mise à jour à la date du 14 novembre 2023 par les services en charge de l'Action Humanitaire fait état de 4883 ménages (soit environ 34 181 individus) arrivés à Pissila en provenance de Zaongo/Boala et villages environnants de la commune de Pissila : Tébéré et les localités de Tilga, Daouriba, Zorgho, Bagadé, Kalitaguin, Ambkaongo, et Dabonssomnoré (commune de Tougouri).

Les conséquences récurrentes de tous ces incidents sur les populations civiles, constituent une des préoccupations majeures de la communauté humanitaire aux niveaux régional et national. C'est ainsi que face à cette insuffisance d'assistance, ces populations déplacées sont hébergées surtout dans les zones non loties, ainsi que dans les villages de Touroum et Rumba Yarce (sous les arbres au bord de la route) ; certaines d'entre elles continuent de passer la nuit à la belle étoile. Des petits mouvements secondaires ont été également signalés vers la ville de Kaya et la ville de Dori (via les convois). La situation de protection relatif à tous ces incidents sont documentés et archivés par les partenaires sur le terrain. Les incidents documentés par les différents acteurs de protection sont entre autres :

## 2. INCIDENTS DE PROTECTION



### 3. SITUATION DE PROTECTION

- **Les cas de meurtres / assassinats** : Le bilan fait ressortir plus de 16 victimes tuées dont deux (10) faites sur des hommes, trois (03) cas d'assassinat et trois (03) cas de meurtre.
- **Les cas de traumatisme** : La violence des attaques armées, la dégradation des conditions de vie et la peur des nouvelles attaques, les longues distances parcourues à pied sont tant de facteurs aggravants le stress et le niveau de traumatisme et psychose des populations déplacées. Cet état de fait, engendre des séparation familiales (primaires et secondaire et impacte aussi négativement le bien-être psychosocial et psychologique des personnes affectées y compris les enfants. De ces incidents, il ressort :
  - ✓ Atteinte à l'intégrité physique et psychique : (coup & blessures, menace/ ultimatum) 226 victimes dont 41 hommes 120 femmes 24 garçons et 41 filles ;
  - ✓ Atteinte à l'intégrité physique et ou psychique (Coup & blessure) fait sur quatre (04) femmes ;
  - ✓ 11 cas d'atteinte à l'intégrité physique et ou psychique dont six (06) cas de coups et blessures et cinq (05) cas de menace/ultimatum ;
- **Les pertes des biens / revenus : Dans leur déplacement force.** Les incidents rapportés aux biens lors des mouvements de déplacement dans les villages d'origine se présentent comme suit :
  - ✓ Atteinte au droit à la propriété : (extorsion et destruction de bien immobilier) 24 dont dix (10) hommes, quatre (04) femmes, sept (07) garçons et trois (03) filles.
  - ✓ Atteinte au droit à la propriété (Pillage & extorsion) fait sur trois (03) hommes, sept (07) femmes, deux (02) garçons et deux (02) filles.
  - ✓ Six (06) cas d'atteinte au droit à la propriété dont trois (03) cas d'extorsion, deux (02) cas de destruction de bien immobilier, infrastructure ou de terre public et privé et un (01) cas de pillage ;
- **Les violences basées sur le genre :**

Les informations partagées font état de :

  - ✓ Quatre (04) victimes dont des femmes ont été agressées physiquement ;
  - ✓ Un (01) cas de Violence basée sur le genre (VBG) dont un (01) cas d'agression physique.

#### 4. REPONSE D'URGENCE EN COURS

La réponse d'urgence en cours dans le Centre-Nord s'organise au niveau des différents clusters parmi lesquels le cluster protection qui dispose des AoRs dont protection de l'enfant et VBG, mais également autour de la direction régionale de l'action humanitaire.

Les actions d'assistance en cours par les acteurs humanitaires en direction de la situation d'urgence dans la commune de Pissila et environnants et au stade de Kaya font ressortir :

- ✓ Sécurité alimentaire : DRC, ACTED et WHH sont positionnés pour une distribution des vivres à 4700 ménages. À Pissila
- ✓ Abris/AME : positionnement DRC pour 2000 kits Abris d'urgence et 2000 kits AME à Pissila.
- ✓ Santé : prise en charge par MSF, Alima/SOS médecins, OMS, OCADES dans les CSPS/PSA de Pissila. Pas de gaps.
- ✓ Protection : distribution de 120 kits de dignité par UNFPA et OXFAM est positionné pour 100 kits de dignité à Pissila.
- ✓ Activités de santé mentale, de soutien psychosocial, de gestion de cas et de sensibilisation : Children Believe avec l'appui UNICEF est déjà présent à Pissila avec 03 EAE (activités de santé mentale et gestion des cas VBG...) ; Save the Children international en partenariat avec ADC-PDE à travers deux EAE et AGED un EAE
- Sensibilisation sur la PESU et les VBG des adolescents et des adultes sur le site du stade régionale de Kaya
- Activités de santé mentale et de soutien psychosocial des enfants en priorité, des survivantes de VBG sur le site du stade régionale de Kaya
- Sensibilisation, identification et référencement pour la prise en charge psychologique de la population ayant perdu leur bien à Oualgatenga.

Cependant, ces actions encours sont insignifiantes face aux besoins réels des déplacements forcés dans le domaine de protection et d'assistance urgente en attente de réponses.

#### 5. LES GAPS IDENTIFIÉS DANS LA REPONSE DE PROTECTION

La rareté des ressources et les défis d'accès illimités considérablement les efforts des acteurs humanitaires dans la réponse et fourniture des biens et services au regard de ces quelques gaps rapportes :

- Wash : 79 points d'eau, 926 latrines, 2883 kits d'hygiène et de dignité. Au total environ 100 341 personnes déplacées sont dans la ville de Pissila (soit 77% de la population). Environ 206 464 personnes à Pissila n'ont pas accès à une eau de qualité pour la consommation. Le sabotage de l'AEPS de la commune de Pissila contribue à exacerber la problématique de l'accès à l'eau dans la ville.
- Protection de l'enfance : 3 EAE pour environ 7500 enfants PDI (soit 50% des besoins à couvrir).
- 3000 kits Abris/AME (distribution planifiée de 2000 kits AME et 2000 Abris d'urgence).

- Education : analyse du gap en cours parmi les enfants PDI du mois de novembre (1300 kits ont été distribués pour les enfants PDI du mois de juillet 2023).

En attendant, la fin de l'évaluation des gaps en cours, les principaux défis relevés par ; les acteurs de monitoring de protection sur le terrain se situent au niveau des domaines suivants :

1. **Besoins relatifs aux déplacements** : les besoins urgents inhérents au déplacement identifié sont les besoins alimentaires, logements, d'AME, Kits de dignité et autres matériels de couchages (draps, couvertures, nattes, moustiquaires, etc...) ;
2. **Les soins de santé** : il a été relevé des cas de personnes malades ne disposant pas de moyens financiers pour se faire soigner. Aussi, les besoins d'appui en soutien de santé mentale et psychosocial (SMSPS) sont perceptible ;
3. **Le Wash** : il a été relevé que les besoins en eau et 'hygiènes d'assainissement persistent malgré les efforts des autorités, ONG et système des Nations Unies car l'eau servie par les citernes de l'UNICEF qui est la principale source d'approvisionnement des populations affectées ne couvrent plus les besoins réels des ménages.
4. **Les documents d'état civils** : Les besoins en documents d'état civils sont assez déplorables car beaucoup de personnes notamment les enfants sont sans extrait d'acte de naissance et/ou CNIB.

En outre, il est important de noter que la présente situation sécuritaire constitue un énorme risque pour les franges les plus vulnérables à savoir les femmes et les enfants. On peut à cet effet citer :

- Le risque de VBG notamment le sexe de survie, les mariages forcés, le viol ou autres formes d'agressions sexuelles est très élevé ;
- Le risque de traite et d'exploitation des enfants à savoir l'utilisation des enfants dans certaines pires formes de travaux ou autres formes assimilées n'est pas à exclure ;
- Le risque de déscolarisation des enfants ou d'abandon scolaire ;
- Le risque d'enrôlement des enfants par les groupes armés n'est pas à exclure ;

Le risque de maladie notamment les maladies respiratoires ainsi que la malnutrition des enfants.

## 6. RECOMMANDATIONS

Au regard des conditions de vie qui prévaut dans la région du Centre-Nord, particulièrement dans la commune de Pissila quelques recommandations ont été formulées à l'endroit des acteurs humanitaires et des autorités locales :

### *Au Gouvernement du Burkina Faso (y compris les autorités locales et provinciales)*

- Le Cluster Protection au Centre-Nord lance un plaidoyer aux autorités locales compétentes en vue des mesures appropriées pour la protection effective des populations civiles dans toute la région, particulièrement dans les zones d'accueils des PDI mais également dans les localités de provenance notamment à Pissila, Tougouri, Zaongo où sont présents encore des civils.

- Le cluster Protection encourage les autorités gouvernementales de renforcer les mesures nécessaires pour sécuriser les axes routiers afin de faciliter les mouvements des acteurs humanitaires et la fourniture de l'aide humanitaire d'urgence dans les zones affectées par le déplacement forcé de population.

#### *A l'Equipe Humanitaire Pays / La Coordinatrice Humanitaire*

- Poursuivre le plaidoyer auprès du Gouvernement pour le renforcement de la protection des civils dans les zones affectées par le flux d'incidents ayant occasionné un déplacement force de populations et pour que la protection des civils reste au cœur des priorités nationales.
- Appuyer les financements de programmes multisectoriels qui reconnaissent le caractère central de la protection dans la réponse humanitaire avec un accompagnement spécifiques à certains secteurs vitaux notamment celui de la protection (prévention et réponse aux violences et prises en charge des cas de VBG, Protection de l'Enfant, Logement Terre et Biens, Lutte Anti Mine), des abris, de la sécurité alimentaire, de l'accès à l'eau potable, l'hygiène et l'assainissement, de l'éducation en situation d'urgence, et GSAT.

#### *Aux chefs d'Agence / d'Organisation chef de file de Cluster*

Le Cluster Protection demande aux chefs d'agence chef de file de cluster de faciliter l'allocation de fonds flexibles et conséquents pour couvrir les Gaps de réponse aux besoins de protection ci-après identifiés dans le Centre-Nord particulièrement dans la commune de Pissila :

- Faire des assistances d'urgence (alimentaire, abris et AME) ;
- Doter les femmes et jeunes filles en kit de dignité et d'hygiène ;
- Doter les EDI en kits scolaires ;
- Appuyer les établissements scolaires ayant accueilli des EDI en table banc, latrines ;
- Implanter une clinique d'appui en soutien de santé mentale et psychosocial (SMSPS) ;
- Former et accompagner les femmes PDI et hôtes vulnérables avec des AGR
- Construire des bornes fontaines.

## 7. Table of Contents

1.	CONTEXTE .....	1
2.	INCIDENTS DE PROTECTION .....	2
3.	SITUATION DE PROTECTION .....	3
4.	REPONSE D'URGENCE EN COURS .....	4
5.	LES GAPS IDENTIFIÉS DANS LA REPONSE DE PROTECTION .....	4
6.	RECOMMANDATIONS.....	5
7.	Contenu .....	Error! Bookmark not defined.
8.	Listes des abréviations.....	Error! Bookmark not defined.

## 8. Listes des abréviations

ADC-PDE: Association pour le Développement Communautaire et la Promotion des Droits de l'Enfant.....	4
AEPS: Adduction d'Eau Potable Simplifiée .....	4
AGR: Activité Génératrice de Revenu.....	6
AME: Articles Ménagers Essentiels.....	4, 5, 6
AoR: Domaine de Responsabilité.....	4
CNIB: Carte Nationale d'Identité Burkinabe .....	5
CSPS: Centres de Santé et de Promotion Sociale .....	4
DRC: Danish Refugee Council.....	4
EAE: Espace Amie des Enfants .....	4
EDI : Elèves Déplacés Internes.....	6
GSAT: Gestion de sites d'accueil temporaire.....	6
MSF: Médecin Sans Frontière.....	4
OCADES: Organisation Catholique pour le Développement et la Solidarité .....	4
OMS: Organisation Mondiale de la Santé.....	4
OXFAM: Oxford Committee for Relief Famine .....	4
PDI: Personnes Déplacées Internes .....	5, 6
PESU: Protection de l'Enfance en Situation d'Urgence.....	4
SMSPS: Santé mentale et soutien psychosocial .....	5, 6
UNFPA: Fonds des Nations Unies pour les activités en matière de population .....	4
UNICEF: Fonds des Nations unies pour l'enfance .....	5
VBG: Violence Basé sur le Genre.....	4, 5, 6
WHH: Welthungerhilfe.....	4