

# PLAN DE CONTINGENCE MULTIRISQUE DE LA GUINEE

Par

**La Communauté Humanitaire  
(HCT)**

*Groupe de Travail des Urgences  
Version 2012*

Guinée





**TABLE DES MATIERES**

|   |           |
|---|-----------|
| <b>I- PRESENTATION DU PAYS .....</b>                                    | <b>6</b>  |
| <b>II- ANALYSE DU CONTEXTE ET EVALUATION DES RISQUES .....</b>          | <b>8</b>  |
| 2.1 Contexte et analyse .....   | 8         |
| 2.2 Crises humanitaires majeures précédentes .....                      | 10        |
| 2.3 Identification et analyse des risques .....                         | 10        |
| 2.3.1 Analyse des risques .....   | 11        |
| <b>III- COMPOSITION DES CLUSTER (CLUSTERS LEADER) .....</b>             | <b>17</b> |
| <b>IV- PLANS ET MECANISMES GENERAUX DE GESTION DES OPERATIONS .....</b> | <b>18</b> |
| 4.1 Plan de coordination et de gestion des crises .....                 | 18        |
| 4.2 Mécanisme de coordination .....                                     | 19        |
| 4.2.1 Survenu de plusieurs crises .....                                 | 19        |
| 4.3 Chronogramme du plan de réponse rapide .....                        | 19        |
| 4.4 Médias .....  | 22        |
| 4.5 Gestion de l'information .....                                      | 22        |
| 4.6 Sûreté et sécurité .....  | 22        |
| <b>V- PLANS DE PREPARATION SECTORIELS AUX CRISES HUMANITAIRES .....</b> | <b>23</b> |
| <b>V-A- CRISES SOCIO-POLITIQUES .....</b>                               | <b>24</b> |
| <b>V-B- CRISES LIEES AUX INONDATIONS .....</b>                          | <b>57</b> |
| <b>V-C- CRISES LIEES AUX EPIDEMIES .....</b>                            | <b>68</b> |
| <b>VI- PROCEDURE DE MISE A JOUR DU PLAN .....</b>                       | <b>76</b> |
| <b>VII- ANNEXE .....</b>  | <b>76</b> |



## Tableau des abréviations et acronymes

|         |  |
|---------|--|
| ACF     | Action Contre la Faim  |
| ACORD   | Agence de Coopération de Recherche et Développement                      |
| BRILSR  | Bureau de Suivi et Intégration des Réfugiés Libériens                    |
| BRISR   | Bureau de Suivi et Intégration des Réfugiés                              |
| CAP     | Country Action Plan  |
| CERF    | Fonds Central d'Intervention d'Urgence (Central Emergency Response Fund) |
| CH      | Coordonnateur Humanitaire  |
| CICR    | Comité International de la Croix Rouge et du Croissant Rouge             |
| CR      | Coordonnateur Résident   |
| CRG     | Croix Rouge Guinéenne  |
| DNHP    | Direction Nationale de l'Hygiène Publique                                |
| DRS     | Direction Régionale de la Santé  |
| EHA     | Emergency Humanitarian Action  |
| ELEP    | Enquête légère sur l'Evaluation de la Pauvreté                           |
| ENSA    | Enquête Nationale sur la Sécurité Alimentaire                            |
| FAO     | Fonds des Nations Unies pour l'Agriculture                               |
| GCI     | Groupe de Coordination Intersectorielle                                  |
| HCDH    | Haut commissariat aux Droits de l'Homme                                  |
| HCR     | Haut Commissariat des Nations Unies pour les Réfugiés                    |
| HCT     | Humanitarian Country Team  |
| HKI     | Hellen Keller International  |
| IDH     | Indice de Développement Humain   |
| IMU     | Information Management Unit  |
| IOM     | Organisation Internationale pour la Migration                            |
| IRE     | Inspection Régionale de l'Education                                      |
| MA      | Ministère de l'Agriculture   |
| MATD    | Ministère de l'Administration du Territoire et de la Décentralisation    |
| MEDR    | Ministère de l'Environnement et de Développement Rural                   |
| MEF     | Ministère de l'Economie et des Finances                                  |
| MSF-B   | Médecins Sans Frontière Belgique   |
| MSF-CH  | Médecins sans frontière Suisse   |
| MSHP    | Ministère de la Santé et de l'hygiène publique                           |
| OCPH    | Organisation Catholique et de la Promotion Humaine                       |
| ODIC    | Organisation pour le Développement Intégré et communautaire              |
| OMS     | Organisation Mondiale de la Santé  |
| ONG     | Organisation Non Gouvernementale   |
| ONUDI   | Organisation des Nations Unies pour le Développement Industriel          |
| ONUSIDA | Programme Commun des Nations Unies sur le VIH-SIDA                       |
| PAM     | Programme Alimentaire Mondiale   |
| PIB     | Produit Intérieur Brut   |
| PNB     | Produit National Brut  |
| PNUD    | Programme des Nations Unies pour le Développement                        |
| PPTE    | Pays Pauvres très endettés   |



Plan de contingence multirisque de la Guinée Janvier 2012

|        |   |
|--------|---|
| PSI    | Population Service International  |
| SENAH  | Service National de l'Action Humanitaire                                |
| SMART  | Standardized Monitoring And Assessment of Relief and Transitions        |
| SMT    | Security Management Team  |
| SNAPE  | Service National de l'Aménagement des Points d'Eau                      |
| SNU    | Système des Nations Unies   |
| RMDH   | Rapport Mondial sur le Développement Humain                             |
| TDH    | Terre Des Hommes  |
| UN     | Nations Unies   |
| UNCT   | United Nations Country Team   |
| UNDSS  | Agence des Nations Unies pour la Sécurité                               |
| UNESCO | Organisation des Nations pour l'Education, la Science et la Culture     |
| UNFPA  | Fonds des Nations Unies pour la Population                              |
| UNICEF | Fonds des Nations Unies pour l'Enfance                                  |
| UNOCHA | Bureau des Nations Unies pour la Coordination des Affaires Humanitaires |
| WRS    | World Refugee Service   |



## INTRODUCTION :

La Guinée, en dépit des innombrables ressources du sol et du sous – sol dont la **que** la nature l'a doté reste classée parmi les pays les plus pauvres du continent africain. Cette situation ne permet pas aux pouvoirs publics de répondre aux défis humanitaires émergents d'origine naturelle ou humaine, isolée ou complexe, au nombre desquels on peut citer : les troubles sociopolitiques, les inondations quasi-récurrentes et les épidémies, engendrant parfois d'importantes pertes de ressources.

Aussi, les risques de dérapages dans les élections législatives en cours de préparation et celles des présidentielles des pays voisins peuvent provoquer une déstabilisation et même des mouvements de populations vers la Guinée.

Le présent plan de contingence inter-agence multirisque est un plan commun de préparation aux situations d'urgence du système des Nations Unies et des organisations Internationales et nationales en collaboration avec les autorités nationales de la Guinée. Il décrit un ensemble de stratégies, de mesures et d'actions appropriées à une meilleure préparation et mise en œuvre d'une réponse humanitaire efficace en faveur des populations affectées et dont l'objectif principal est de sauver des vies, d'atténuer des souffrances pour ainsi lutter contre la faim, la malnutrition et l'insécurité alimentaire.

Ce plan qui tient compte de plusieurs risques potentiels est en corrélation avec le Plan de Contingence du Gouvernement Guinéen et, évaluera les besoins humanitaires des pires scénarios et déterminera les stocks d'assistance disponibles ainsi que les gaps par groupe sectoriel (cluster).

Le faible niveau de réponse aux crises au niveau national, constitue pour la communauté internationale un défi énorme à relever en cas de situations d'urgence.

Guidé par le Droit International Humanitaire (DIH), les instruments internationaux relatifs aux Droits de l'Homme, aux Droits des réfugiés ainsi que les Principes Directeurs relatifs aux Personnes Déplacées Internes, ce présent outil de réponse de la Communauté humanitaire est un document national dynamique, susceptible d'être régulièrement revu suivant l'évolution du contexte socio-politique et économique de la Guinée.

### I- PRESENTATION DU PAYS

La République de Guinée, située sur la façade occidentale de l'Afrique, est limitée à l'Ouest par l'Océan Atlantique (320 km de côte), au Nord-Ouest par la Guinée Bissau (sur 386 Km) et le Sénégal (330 Km), au Nord-Est par le Mali (858 Km), à l'Est par la Côte d'Ivoire (610 Km), au Sud-Ouest par la Sierra Leone (652 Km) et au Sud par le Libéria (563 Km). Sa superficie est de 245 857 km<sup>2</sup> avec une population estimée à environ 11 000 000 d'habitants (IDH 2010).

Le pays est subdivisé en quatre régions naturelles (Basse-Guinée, Moyenne Guinée, Haute Guinée et la Guinée Forestière) et en Huit gouvernorats (Conakry, Kindia, Boké, Mamou, Labé, Faranah, Kankan et N'Zérékoré).

**GUINEE : DONNEES GENERALES DE BASE**

|  |  |
|--|--|
| Population (IDH 2010)  | 11 Millions, taux de croissance de 2,4%, taux de fertilité de 4,5 enfants par femme en âge de procréation  |
| Taux de croissance démographique (MP 2010)                                       | 3.1%   |
| Mortalité infantile des moins de 5ans (EDS 2010)                                 | 163 pour 1000  |
| Mortalité maternelle (EDS 2005)  | 980/100000   |
| Taux de prévalence estimatif du VIH/SIDA (EDS 2005)                              | 1.5% pour les personnes âgées de 15 à 49 ans   |
| Espérance de vie (RMDH 2010)   | 58,9 ans   |
| Taux d'analphabétisme  | 65%  |
| Taux de scolarisation primaire (RNOMD 2009)                                      | 79%  |
| Population ayant accès à l'eau salubre (ELEP2007)                                | 73.8%  |
| Population ayant accès à l'assainissement (ELEP 2007)                            | 14.8%  |
| Pluviométrie moyenne   | Supérieure à 1800 mm   |
| Sécurité alimentaire (ELEP 2009)   | L'agriculture occupe 80% de la main d'œuvre nationale, et apporte 12,5% du PNB. Selon l'enquête SA 2009, 46% de ménages guinéens sont vulnérables dont 20% extrêmement vulnérables |
| Malnutrition des enfants de moins de 5 ans (smart 2011)                          | Aigüe globale 5.1%<br>Aigüe modérée 4%<br>Aigüe sévère 1.1%<br>Chronique 34.7%<br>Insuffisance pondérale 16%   |
| Produit National Brut par habitant (méthode Atlas)                               | 1 087 Dollars américains en 2008   |
| Apport de la diaspora dans le Produit National Brut (pourcentage annuel)         | 9,7%   |
| PIB par tête (USD)   | 410  |
| Pourcentage de la population vivant avec moins d'un dollar par jour              | 33,5% de la population vit avec moins de 1,25 dollars américains par jour  |
| Proportion de la population ayant un accès durable à l'eau potable               | 50% de la population a accès à l'eau alors que seulement 51% vit dans un environnement assaini   |
| Personnes Déplacées Internes et retournés  | 18.500 et 10.000   |
| Classement suivant l'index de développement humain publié par le PNUD (IDH 2011) | 178 sur 187 pays   |



## II- ANALYSE DU CONTEXTE ET EVALUATION DES RISQUES

Un processus d'actualisation du Plan de Contingence Inter Agences (PCIAM) Multirisque a été lancé en novembre 2011 au Bureau du Coordonnateur Résident, Coordonnateur de l'Action Humanitaire dont l'analyse du contexte du pays a conduit à retenir ce qui suit.

### 2.1 CONTEXTE ET ANALYSE

#### a- Situation politique

Après la mort du président Lansana Conté le 22 décembre 2008, la junte militaire (CNDD) dirigée par le Capitaine Moussa Dadis Camara prit le pouvoir. Durant le règne de cette junte, l'instabilité politique qui, allait grandissante à cause de son intention de se maintenir au pouvoir, a conduit à un meeting de tous les partis de l'opposition qui s'est soldé par la mort de 150 personnes, 1667 blessés et des femmes violées au stade du « 28 Septembre » le 28 septembre 2009.

Ces troubles sociopolitiques ont eu pour conséquences la tentative d'assassinat du Président de la junte le 3 décembre 2009. Avec les accords de Ouagadougou (janvier 2010), une période de transition fut mise en place qui avait pour mission d'organiser les élections présidentielle et législative, sous la Direction du Général Sékouba Konaté. L'organisation de ces élections présidentielles a porté le Pr Alpha Condé à la Présidence de la République le 21 décembre 2010. Par manque de consensus entre le parti au pouvoir et l'opposition, un retard considérable est malheureusement accusé dans l'organisation des élections législatives.

Les risques de dérapage liés au processus électoral en Guinée de même que dans les pays voisins tels la Sierra Leone, la Guinée Bissau, Le Liberia et le Mali pourraient avoir des conséquences humanitaires pour la Guinée générées par des afflux massifs de déplacés, de retournés et de réfugiés.

#### b- Situation socio-économique

La situation économique et sociale n'a cessé de se détériorer au cours de ces dernières années. Entre 2006 et 2010, le taux de croissance annuel moyen du PIB aura été de 2,1% environ, contre un accroissement annuel de la population estimé à 3,1%.

Par ailleurs, la dette publique continue de peser lourdement sur les ressources publiques. En effet, le stock de la dette extérieure s'élève à **3,02 milliards USD** en 2010 (soit 67,1% du PIB) pour un service évalué à 175 millions USD (soit 11,8% des exportations des biens et services). En conséquence, l'État a accumulé d'importants arriérés, internes et externes, afin de maintenir certaines dépenses nationales (à la fin de janvier 2011, les arriérés de paiement extérieurs s'élevaient à plus de 110 millions de dollars US). Dans ce climat, l'atteinte du point d'achèvement de l'IPPTE<sup>1</sup> est à la fois le salut et un gage essentiel pour soulager le budget de l'État et permettre le financement des programmes de développement et de lutte contre la pauvreté.

D'une manière générale, la situation sociale s'est fortement dégradée. Résultant du climat politique, des mauvaises performances économiques et financières et de la baisse de l'aide, l'incidence de la pauvreté s'est considérablement aggravée, passant de 49,2% en 2002 à 53,0% en 2007. Ce taux atteignait 63% dans la

---

<sup>1</sup> Dix ans après le passage au point de décision de l'initiative PPTE (décembre 2000), l'atteinte au point d'achèvement a été maintes fois reportée à une date indéterminée.





zone rurale. Avec la détérioration de la situation économique du pays, on estime que ce taux serait de plus de 56% aujourd'hui.

En dépit de l'espoir suscité par le renouveau politique, le contexte social demeure particulièrement difficile, marqué par une inflation en hausse (20,8% en 2010). Affectant particulièrement le transport (31,3%) et les produits alimentaires, dont les céréales et le pain (26,9%), la viande (35%), le poisson (36,8%) et les huiles et matières grasses (41%), cette évolution a fortement affecté les conditions de vie des populations.

Dans les secteurs de l'eau et de l'électricité, par exemple, l'effondrement de la production et les graves pénuries qui en découlent ont engendré plusieurs mouvements de protestation des populations, notamment à Conakry. La revitalisation de ces secteurs, qui nécessitera des investissements considérables dans le système de production et de distribution, constituera un défi majeur du Gouvernement et une priorité pour les populations et pour la relance de l'économie.

Depuis plusieurs années, la Guinée, à l'instar des autres pays de la sous-région, connaît une hausse généralisée des prix à la consommation. Celle-ci est largement alimentée par l'impact des crises alimentaire et pétrolière mondiales et par la forte dépréciation du franc guinéen, mais elle est également alimentée par les incertitudes et la crise socio-politique que le pays a traversées. En effet, les prix des produits alimentaires et pétroliers n'ont cessé de croître depuis 2000, excepté le repli de 2009.

### c- Sécurité alimentaire et Nutritionnelle

La situation pluviométrique de 2011 a été caractérisée par une hétérogénéité dans l'installation des pluies. Par ailleurs, des pluies abondantes et régulières au mois d'août ont provoqué des inondations dans certaines Préfectures, surtout au Nord de la Guinée, notamment à Siguiri et à Gaoual. Ces inondations ont détruit des champs de culture, du cheptel et des habitations. Les inondations devenues quasi récurrentes en Guinée, tous les ans, durant la saison pluvieuse, des cas d'inondations parfois graves sont enregistrés. Pour la seule année 2011, 2645 ménages soit 16 143 personnes ont été affectées par les inondations.

#### INSECURITE ALIMENTAIRE DES POPULATIONS PAR REGION ADMINISTRATIVE.

| Régions         | Pop. Totale de la région | Pop. (%)    | Insécurité alimentaire sévère (IAS) |                |             | Insécurité Alimentaire Modérée (IAM) |                  |             | Insécurité Alimentaire (IAS+IAM) |                  |             |
|-----------------|--------------------------|-------------|-------------------------------------|----------------|-------------|--------------------------------------|------------------|-------------|----------------------------------|------------------|-------------|
|                 |                          |             | %                                   | Pop. (%)       | Poids       | %                                    | Pop. (%)         | Poids       | %                                | Pop. (%)         | Poids       |
| Boké            | 812.539                  | 11.3%       | 2,4%                                | 19.000         | 3,2%        | 9,1%                                 | 73.000           | 4,3%        | 11,5%                            | 92.000           | 4,0%        |
| Faranah         | 685.348                  | 9.5%        | 4,5%                                | 31.000         | 5,1%        | 20,2%                                | 138.000          | 8,1%        | 24,7%                            | 169.000          | 7,3%        |
| Kankan          | 1.212.783                | 16.9%       | 4,1%                                | 49.000         | 8,1%        | 19,5%                                | 236.000          | 13,9%       | 23,6%                            | 285.000          | 12,4%       |
| Kindia          | 1.106.233                | 15.4%       | 10,2%                               | 113.000        | 18,8%       | 17,1%                                | 189.000          | 11,1%       | 27,3%                            | 302.000          | 13,1%       |
| Labé            | 1.054.260                | 14.6%       | 10,4%                               | 109.000        | 18,1%       | 27,6%                                | 291.000          | 17,1%       | 38,0%                            | 400.000          | 17,4%       |
| Mamou           | 776.882                  | 10.8%       | 2,8%                                | 21.000         | 3,5%        | 28,5%                                | 221.000          | 13,0%       | 31,3%                            | 242.000          | 10,5%       |
| N'Zérékoré      | 1.543.819                | 21.5%       | 16,9%                               | 260.000        | 43,2%       | 35,8%                                | 552.000          | 32,5%       | 52,7%                            | 812.000          | 35,3%       |
| <b>National</b> | <b>7.191.863</b>         | <b>100%</b> | <b>8,4%</b>                         | <b>602.000</b> | <b>100%</b> | <b>23,7%</b>                         | <b>1.700.000</b> | <b>100%</b> | <b>32,1%</b>                     | <b>2.302.000</b> | <b>100%</b> |

Source : Données ménages de ENSA, 2009 – Gouvernement /PAM

Malgré un contexte économique difficile, le Gouvernement Guinéen a consenti d'énormes efforts pour importer des quantités importantes d'engrais et de pesticides (20 000 tonnes d'engrais). Avec cet appui et à une saison des pluies globalement bonne on peut s'attendre à des hausses de production. Cependant, le problème de la Guinée à court terme est plus lié à des problèmes structurels d'accès aux aliments et à la persistance d'une malnutrition globale aigue, notamment à l'Ouest, le Nord et le centre du pays (voir enquête SMART, 2011).



La Guinée enregistre en moyenne un déficit annuel de 300.000 tonnes de céréales. La situation alimentaire est marquée par des niveaux de prix très élevés de céréales et des autres denrées. Les prix des produits de consommation sur les principaux marchés ont enregistré des hausses significatives, aussi bien pour les marchés de gros que de détail.

#### **d- Facteurs d'insécurité**

Les six (06) pays qui ont connu ou connaissent encore une instabilité politique : Liberia, Sierra Leone, Guinée Bissau, Sénégal, Mali, Côte d'Ivoire.

Les coups d'Etat, la circulation d'armes de guerre, le trafic de drogue, la criminalité, la pauvreté, le manque de justice, de bonne gouvernance, l'inorganisation et les difficultés innées à la gestion de la démocratie mettent à l'épreuve le gouvernement qui peine à retrouver une stabilité politique réelle. Le terrorisme devient de plus en plus actif à travers des sectes et autres groupes à ramifications diverses.

Les troubles dans les pays voisins Mali, Liberia, Guinée Bissau, Sierra Léone et Cote d'Ivoire ont provoqué un afflux de réfugiés et de nombreux déplacés internes. Plus récents, le printemps arabe et la crise armée en Libye ont grossi ces populations, augmentant ainsi la criminalité et les tensions dans les zones frontalières.

## **2.2 CRISES HUMANITAIRES MAJEURES PRECEDENTES**

La Guinée a connu plusieurs crises humanitaires dont:

- 1983 : tremblement de terre
- Décembre 1989 : Afflux des réfugiés libérien et sierra léonais 700 000 personnes
- 1999-2000 : attaques rebelles à Guekédou, Macenta, Madina Oula et Forecariah
- 2008 : Afflux des réfugiés Ivoiriens, Sierra léonais et libériens (29 300 personnes WRS 2008)
- 2003- 2010 : Retournés guinéens environ 24 000 personnes
- 2005 – 2011 : 15 898 cas de choléra dont 651 décès
- 2009 : Insécurité alimentaire, environ 2.302.000 personnes en milieu rural et 132.000 dans la ville de Conakry (VAM, sa 2009)
- 2000 - 2011 : Inondation : en moyenne 50 0000 sinistrés/an environ
- 2010 : Afflux de 6.000 réfugiés Ivoiriens

## **2.3 IDENTIFICATION DES RISQUES, RESPONSABLES DES CRISES HUMANITAIRES**

- Crises liées aux élections législatives
- Crises liées à la dégradation des conditions de vie des populations
- Crises liées au mécontentement de l'armée/restructuration
- Crise liée aux déplacés et aux afflux de réfugiés, résultant des conflits socio politiques en Guinée et dans les pays voisins
- Crise liée aux inondations
- Crise liée aux épidémies.

### **2.3.1 Analyse des risques**



a- **Classification des risques**

| Risques  | Probabilité | Impact | Echelle        |
|--|-------------|--------|----------------|
| Crise politique liée aux élections législatives  | Élevé       | Élevé  | 4 <sup>2</sup> |
| Manifestations suite aux problèmes sociaux et économiques (mouvement syndical, cherté de vie, pénurie d'eau et d'électricité etc.) | Élevé       | Élevé  | 4              |
| Crise liée au mécontentement des hommes en uniforme (armée)  | Moyenne     | Elevé  | 3              |
| Crise liée aux inondations   | Elevé       | Faible | 3              |
| Crise liée aux épidémies de choléra et des maladies diarrhéiques ainsi que fièvre jaune, rougeole et méningite                     | Elevé       | Elevé  | 3              |
| Crise liée à l'afflux des réfugiés   | Moyenne     | Moyen  | 2              |

<sup>2</sup> Echelle de notation de 5 à 1 → 5: signifie que l'urgence est en cours ou quasi-certaine; 4: signifie que le risque est très probable ; 3: signifie 50 % de chance d'apparition; 2: signifie une faible possibilité ; 1: signifie que le risque existe mais est peu probable)



**b- Tableau des scénarios et probabilités**

| Scénarii   | Niveau de probabilité | Facteurs déclencheurs  | Conséquences humanitaires  | Populations affectées   | Hypothèses de planification | Sites d'accueil Réactualiser les sites      |
|--|-----------------------|--|--|---|-----------------------------|---|
| <b>1<sup>ère</sup> Crise politique liée aux élections législatives</b>   | Elevée                | Manifestations populaires, violences, tensions socio politiques, affrontement entre les forces de sécurité et la population, arrestation des leaders politiques, contestation des résultats des élections législatives, restriction des manifestations, tentative de l'armée de reprendre le pouvoir | Déplacement des populations, fermeture des marchés et des formations sanitaires, pillage, blessés et morts, accès limité des populations vulnérables aux produits de première nécessité et aux services sociaux de base (ex. baisse du taux de fréquentation scolaire / la fermeture des écoles).<br><br>Malnutrition aigüe notamment chez les enfants de moins de 5 ans | 100.000 personnes dont :<br><br>70.000 (personnes déplacées)<br><br>30.000 réfugiés |                             | Kindia, Mamou et les autres régions du pays |
| <b>2<sup>ème</sup> Crise Manifestations suite aux problèmes socio-économiques (mouvement syndical, cherté de vie, pénurie d'eau et d'électricité etc.)</b> | Elevée                | manifestations, provocations, intimidations, méfiance, rumeurs, désobéissance sociale<br><br>Cherté de la vie (pénurie alimentaire et des services sociaux de base)  | Déplacement des populations, Diminution de l'accès des populations très vulnérables aux produits de première nécessité et aux services sociaux de base.<br><br>Malnutrition aigüe notamment chez les enfants de moins de 5 ans<br><br>Augmentation des populations   | Mettre les chiffres<br><br>Mêmes chiffres de planification pour la première crise.  |                             | Kindia, Mamou et les autres régions du pays |



|  |                |   |   |  |  |   |
|--|----------------|---|---|--|--|---|
|  |                |   | vulnérables (ENA, femmes chefs de ménages, blessés, affectés psychologiquement)   |  |  |   |
| <b>3<sup>ème</sup> Crise liée au mécontentement des hommes en uniforme (armée)</b> | <b>Moyenne</b> | Mécontentement des hommes en uniforme, mutinerie, conditions de vies difficiles persistantes  | Déplacement des populations, fermeture des marchés et des formations sanitaires, pillage, blessés et morts, accès limité des populations vulnérables aux produits de première nécessité et aux services sociaux de base.<br><br>Malnutrition aigüe notamment chez les enfants de moins de 5 ans           | Mêmes chiffres de planification pour la première crise.<br><br>Mettre les chiffres |  | Kindia, Mamou et les autres régions du pays |
| <b>4<sup>ème</sup> Crise liée aux inondations</b>                                  | <b>Elevée</b>  | <ul style="list-style-type: none"> <li>• Réchauffement climatique</li> <li>• Dégradation de l'environnement (coupe abusive de bois, exploitation minière etc.)</li> <li>• niveau de pluviométrie supérieur à la normale</li> <li>• Augmentation du niveau des cours d'eaux</li> <li>• Envasement des cours d'eau</li> <li>• Envahissement des habitations et</li> </ul> | Déplacement des populations, fermeture des marchés, écoles et des formations sanitaires, pillage, blessés et morts, accès limité des populations vulnérables aux produits de première nécessité et aux services sociaux de base.<br><br>• Malnutrition aigüe notamment chez les enfants de moins de 5 ans |  |  | A identifier loin des zones inondées        |



|   |                |   |   |                         |                     |   |
|---|----------------|---|---|-------------------------|---------------------|---|
|   |                | <p>des champs de culture par les eaux de ruissellement.</p> <ul style="list-style-type: none"> <li>• Non respect des plans d'occupation du sol</li> <li>• Bouchages des caniveaux</li> <li>• Manque de caniveau pour l'évacuation des eaux pluviales</li> <li>• Habitation dans les zones inondables</li> </ul> | <p>ans</p> <ul style="list-style-type: none"> <li>• Perte d'habitations, de cheptel et autres biens</li> <li>• Propagation de maladies diarrhéiques, cholera, paludisme...</li> <li>• Destruction des infrastructures (digues/barrages, ponts)/ enclavement</li> </ul> <p>Accès plus limité aux services de base (éducation, eau potable, nourriture, santé...)</p> <ul style="list-style-type: none"> <li>•</li> </ul> |                         |                     |   |
| <p>5<sup>ème</sup> Crise liée à l'afflux de réfugiés,</p> | <p>Moyenne</p> | <p>Faible accès et utilisation d'eau potable</p> <p>Instabilité politique, crises socio-économiques et rébellions armées</p> <p>Catastrophes naturelles (inondations)</p> <p>Contamination transfrontalière</p>   | <p>Déplacement des populations, fermeture des marchés et des formations sanitaires, pillage, blessés et morts, accès limité des populations vulnérables aux produits de première nécessité et aux services sociaux de base.</p> <p>Malnutrition aigüe notamment chez les enfants de moins de 5 ans</p>  | <p>30.000 personnes</p> | <p>Voir suivant</p> | <p>Koundara, Gaoual, Boké, Tougué, Mali, Dinguiraye, Siguiri, Mandiana, Kankan, Forécariah, Coyah, Kindia, Lola, Beyla, Nzérékoré, Yomou, Macenta</p> |



|   |               |  |  |                                  |  |   |
|---|---------------|--|--|----------------------------------|--|---|
| <p>6<sup>e</sup> Crise liée aux épidémies de choléra et maladies diarrhéiques</p> | <p>Elevée</p> | <p>Mauvaises conditions d'hygiène et d'assainissement</p>  | <p>Mortalité et morbidité élevées au sein des populations affectées<br/><br/>Psychose généralisée et perturbation des activités socio-économiques</p>  | <p>50.000 personnes à risque</p> |  | <p>Centres de traitements cholériques(CTC) dans les sites sentinelles</p>   |
| <p>Rougeole, méningite, fièvre jaune</p>  |               | <p>Couverture vaccinale basse ou Insuffisance d'immunité<br/><br/>Saison et environnement favorables à la transmission</p> | <p>Mortalité et morbidité élevées au sein des populations affectées<br/><br/>Augmentation de la prévalence de la Malnutrition notamment chez les enfants de moins de 5 ans<br/>Taux de morbidité et de mortalité élevé.<br/>Psychose généralisée et perturbation des activités socio-économiques</p> | <p>50.000 personnes à risque</p> |  | <p>Structures sanitaires de la zone affectée pour l'accueil des patients et District affecté pour la vaccination de masse</p> |

c- Résumé de l'analyse

| <p><b>Contingence 1 : Les élections législatives</b></p> |  |
|--|--|
| <p>Meilleur scénario</p>                                 | <p>Le dialogue entre le Gouvernement et les opposants aboutit et les élections législatives se passent en paix sans incidents majeurs et les résultats sont acceptés par tous.</p> |
| <p>Scénario le plus</p>                                  | <p>Manque de consensus entre gouvernement et opposition, troubles dans l'organisation</p>  |



|               |   |
|---------------|---|
| probable      | des élections législatives avec toutes ses conséquences   |
| Pire scénario | Le dialogue entre le gouvernement et l'opposition n'aboutit pas et le gouvernement organise unilatéralement les élections, les résultats sont contestés entraînant des violences, |

**Contingence 2 : La dégradation des conditions de vie**

|                           |   |
|---------------------------|---|
| Meilleur scénario         | Amélioration des conditions socio-économiques de vie de la population |
| Scénario le plus probable | Légère amélioration des conditions socio-économiques des populations  |
| Pire scénario             | Détérioration grave des conditions de vie de la population            |

**Contingence 3 : Mécontentement des forces de défense et de sécurité/ restructuration**

|                           |   |
|---------------------------|---|
| Meilleur scénario         | Satisfaction des hommes des forces de défense et de sécurité avec amélioration de leurs conditions de vie |
| Scénario le plus probable | Légère amélioration des conditions de vie mais les mécontentements persistent                             |
| Pire scénario             | Mutinerie généralisée au sein des forces de défense et de sécurité  |

**Contingence 4 : Afflux des réfugiés**

|                           |  |
|---------------------------|--|
| Meilleur scénario         | Le calme est noté dans tous les pays limitrophes et aucun mouvement significatif des réfugiés n'est enregistré   |
| Scénario le plus probable | Quelques troubles sont enregistrés dans les pays limitrophes avec une présence de quelques réfugiés mais la situation est maîtrisée par les autorités et ses partenaires   |
| Pire scénario             | Des milliers de réfugiés arrivent en Guinée suite aux troubles dans les pays voisins et cela dépasse la capacité d'accueil du gouvernement à les assister et les protéger. |

**Contingence 5 : Inondations**

|                   |   |
|-------------------|---|
| Meilleur scénario | Faibles inondations maîtrisables au sein de la communauté |
|-------------------|---|





|   |   |
|---|---|
| Scénario le plus probable                                 | Inondations avec des dégâts mais la situation ne dépasse pas les capacités nationales   |
| Pire scénario   | Des zones sont inondées à grande échelle du fait de pluies diluviennes. Des dégâts majeurs sont enregistrés: pertes en vies humaines, destruction massives des récoltes et du cheptel, déplacement de populations, effondrement d'infrastructures socio-économiques avec risque élevé d'épidémies (paludisme et maladies diarrhéiques). |
| <b>Contingence 6 : Epidémies et maladies diarrhéiques</b> |   |
| Meilleur scénario   | Structures sanitaires de la zone affectée pour l'accueil des patients et district affecté pour la vaccination de masse.   |
| Scénario le plus probable                                 | Epidémie localisée à une aire de santé.   |
| Pire scénario   | Epidémie de choléra avec propagation dans plusieurs aires de santé/   |

### **III- COMPOSITION DES CLUSTERS AUX NIVEAUX : NATIONAL ET REGIONAL (CLUSTERS LEADER)**

|    | Secteurs d'Activités              | Coordination                                  | Partenaires   |
|----|-----------------------------------|---|---|
| 0  | Coordination générale             | Gouvernement/<br>Coordonnateur<br>Humanitaire | UNCT, Autorités, ONGs Nationales et Internationales,  |
| 01 | Sécurité alimentaire et nutrition | FAO/PAM/<br>UNICEF                            | PNUD, ONUDI, OMS, HCR, ONGs Nationales et Internationales, SENAH, Ministère Agriculture, Ministère de la Santé, Ministère des Affaires Sociales, Ministère de l'Environnement, les mouvements de la croix rouge (observateurs)  |
| 02 | Eau, Hygiène, Assainissement      | UNICEF  | SNAPE, DNACV, DNHP, ODIC, OMS, DRS, ONGs Nationales et Internationales, SENAH, les mouvements de la croix rouge (observateurs)  |
| 03 | Santé                             | OMS   | UNICEF, CRS, DPS, ONUSIDA, CRG, CICR CIDR/UMSGF, HCR, OIM, UNFPA, PAM, HKI, Terre des hommes, MSF CH, MSF Belgique, Ministère de la Santé, le service de santé de l'Armée, SENAH<br><br>NB : CICR et MSF ont le statut des observateurs dans l'approche cluster du système de coordination des activités du secteur Santé |
| 04 | Protection                        | HCR/UNICEF                                    | UNICEF, UNFPA, BRISR, OIM, OMS, HCDH, ONUSIDA, PAM, SENAH, Services de sécurité, ONGs Nationales et Internationales, le mouvement de la croix rouge   |



Plan de contingence multirisque de la Guinée Janvier 2012

|    |                     |        |  |
|----|---------------------|--------|--|
|    |                     |        | (observateur), CNISR,/BRISR,   |
| 05 | Logistique          | PAM    | HCR, OIM, OCPH, ONGs Internationales, SENAH, CNISR/BRILSR, les mouvements de la croix rouge (observateurs), Syndicat des transporteurs et des hydrocarbures, le Ministère du Transport |
| 06 | Abris et non vivres | HCR    | HCR, ONUDI, ONGs Nationales et Internationales, SENAH, CNISR/BRILSR, ACF   |
| 07 | Télécommunications  | PAM    | UNDSS, HCR, UNICEF, ONGs Nationales et Internationales, SENAH, CNISR/BRILSR  |
| 08 | Education           | UNICEF | PAM, IRE, DPE, ACORD, SENAH, CNISR/BRILSR, ONGs Nationales et Internationales  |

#### IV- PLANS ET MECANISMES GENERAUX DE GESTION DES OPERATIONS AUX NIVEAUX NATIONAL, REGIONAL ET LOCAL

Dans l'éventualité d'une urgence majeure engendrant des besoins humanitaires importants (suffisamment vastes et complexes pour justifier une réaction multisectorielle) nécessitant un appui accru externe, le système des Nations Unies et les organismes d'aide humanitaire en Guinée mettront en route, conformément à la réforme humanitaire de novembre 2006, l'approche de responsabilité sectorielle (cluster) afin de renforcer l'action humanitaire en soutien aux efforts nationaux.

L'Équipe Humanitaire de Pays (HCT) sera activée afin de pouvoir mettre en œuvre une réponse concertée, coordonnée et adéquate en synergie avec les autorités.

L'assistance se mettra en place en réponse à l'appel à l'aide internationale du Gouvernement de Guinée notifié par une lettre adressé au Coordonnateur Humanitaire.

##### 4.1 Plan de Coordination et de Gestion des crises

| Organe  | Président   | Composition  | Objectif  | Responsabilités |
|---|---|--|---|-----------------|
| Gouvernement/<br>UNCT<br><br>ou<br><br>HCT<br>(Humanitarian Country<br>Team)<br><br>Gouvernement: MATD,<br>MSPC, MEDR, MA, MSH, | Primature/Coordonnateur<br>Résident/CH<br><br><br><br>CR/CH | Agences : PNUD, PAM,<br>UNICEF, IOM, OMS, FAO,<br>HCR, UNFPA, OCHA,<br>UNDSS, ONUSIDA, HCDH,<br><br><u>Agences des Nations Unies ci-<br/>dessus, ONG Nationales et<br/>Internationales, Mouvement de<br/>la Croix-Rouge,</u> | Assurer une<br>réponse rapide,<br>effective et<br>concertée | Clusters        |



|                                    |                         |  |  |       |
|------------------------------------|-------------------------|--|--|-------|
| MASPFÉ, MF                         |                         |  |  |       |
| SMT<br>(Security Management Team ) | /DO<br>(Agent Habileté) | Agences UN et ONG en accord avec UNDSS | Faire le suivi de la situation sécuritaire et s'assurer que les opérations sont menées sans mettre en danger la vie des bénéficiaires et des fonctionnaires<br>Evaluer la situation sécuritaire et prendre les mesures pour protéger le personnel et les emprises du SNU | UNDSS |

#### 4.2. Mécanismes de coordination

- Le Coordonateur Résident a pour responsabilité la gestion stratégique et la coordination des interventions humanitaires<sup>i</sup> des agences concernées<sup>ii</sup> de même que leur alignement avec les principes humanitaires c'est-à-dire qu'elles soient effectives, efficaces, pertinentes et qu'elles contribuent au redressement à plus long terme. Il préside l'UNCT ou le HCT avec le soutien du Groupe de Travail du Plan de Contingence Inter agences. En cas d'empêchement pour une raison quelconque, l'intérim du Coordonateur Résident devra être assuré par un chef d'agence désigné par le Coordonateur Résident.
- Le Coordonateur Humanitaire, appuyé par l'UNCT ou le HCT, facilite la définition de la réponse stratégique humanitaire commune et guide dans le recours, si nécessaire, aux outils de mobilisation des ressources (Appel d'urgence, CAP, CERF). Le HCT assurera la coordination stratégique de la réponse humanitaire et s'assurera que les moyens et les activités sont repartis de manière cohérente entre les différents groupes sectoriels.
- Le Groupe de Coordination Intersectoriel (GCI) est composé des chefs de file des groupes à responsabilité sectorielle. Il est présidé par le Bureau du Coordonateur co-présidé par OCHA. Il permet la coordination effective de la réponse humanitaire en renforçant le flux d'information entre tous les groupes à responsabilité sectorielle existants. Le GCI a aussi pour objectif d'assurer la cohérence et la transparence sur les questions intersectorielles et transversales telles que les droits de l'homme, VIH/SIDA, l'âge, l'environnement et le genre, et permet le renforcement de la capacité des groupes à responsabilité sectorielle à être en ligne avec les directives, standards et principes internationaux.
- Les Points focaux régionaux de préparation et réponse aux urgences sont nommés au niveau des zones où il existe des structures de coordination pour la mise à jour et la mise en application du Plan de Contingence. Liste des points focaux régionaux sera mise en annexe.

##### 4.2.1 Survenu de plusieurs crises

Dans le cas où, plusieurs crises humanitaires éclatent à la fois dans le même pays, le Coordonateur humanitaire en concertation avec l'Equipe du pays et les autorités gouvernementales décidera de la conduite des opérations de secours.



Plan de contingence multirisque de la Guinée Janvier 2012

### **4.3 Chronogramme du plan de réponse rapide**

Le dispositif de plan de réponse rapide est enclenché dès réception d'une requête officielle d'assistance du gouvernement adressée au Coordonnateur Humanitaire du Système des Nations Unies (voir chronogramme ci-dessous).



| <b>PREMIERES 24 HEURES</b>                               |  |  |  |
|--|--|--|--|
| <b>N°</b>  | <b>Activités</b>   | <b>Par qui ?</b>   | <b>Quand ?</b>   |
| 1  | Organiser une réunion de concertation et de partage d'informations   | CH/CLUSTERS  | Dès que la crise éclate  |
| 2  | Préparer une mission conjointe (gouvernement, SNU et ONG) d'évaluation rapide des besoins  | CH/CLUSTERS  | Dès que la crise éclate  |
| 3  | Déclencher le plan de contingence  | CH/cluster   | Dès que la crise atteint le seuil                                      |
| <b>48 HEURES – 1 SEMAINE</b>                             |  |  |  |
| 1  | Evaluer rapidement les besoins humanitaires  | Mission conjointe (Autorités nationales, SNU et partenaires) | Dès que la crise éclate  |
| 23   | Recenser les populations victimes et faire leur profilage  | (autorités, SNU, et partenaires)                             | Dès que la crise éclate.   |
| 32   | Identifier et préparer les sites d'accueils et entrepôts des vivres et des non vivres  | (SNU et Autorités)   | Dès que la crise éclate.   |
| 4  | Fournir une assistance médicale d'urgence aux populations affectées.<br>Transfert des personnes blessées, malades en ambulances vers structures sanitaires les plus proches. | (Autorités, SNU et ONG)                                      | Dès que la crise éclate  |
| 5  | Offrir une assistance d'urgence aux populations, déplacés et réfugiés en vivres et non vivres etc.   | (Autorités, SNU et ONG)                                      | A l'arrivée dans le pays et/ou sites d'accueil et après le recensement |
| 6  | Rédiger et partager des rapports d'assistance humanitaire (distribution des vivres et non vivre, etc.)   | (Autorités, SNU et ONG)                                      | Dès le démarrage de l'assistance humanitaire                           |
| <b>ACTIONS DANS LES 2 PREMIERES SEMAINES DE LA CRISE</b> |  |  |  |
| 1  | Pré positionner les stocks alimentaires et non alimentaires d'urgence disponibles dans les zones d'accueil (Régions, préfectures, sous-préfectures)                          | Autorités, SNU et ONG  | Dès que le mouvement de population commence                            |



Plan de contingence multirisque de la Guinée Janvier 2012

|   |  |                         |  |
|---|--|-------------------------|--|
| 2 | <p>Réunir les SNU pour une meilleure coordination et informer régulièrement le Coordonnateur Humanitaire</p> <p>Renforcer les services sociaux de base :</p> <ul style="list-style-type: none"><li>- Santé : Renforcer les capacités des centres de santé des localités d'accueil.</li><br/><li>- EHA : Désinfection des latrines et potabilisation des sources d'eau, construction des latrines en fonction des besoins, promotion de bonnes pratiques d'hygiène et désinfection domiciliaire</li></ul> | (Autorités, SNU et ONG) | Dès le démarrage de l'assistance humanitaire |
|---|--|-------------------------|--|



#### 4.4 Médias

Les différents points focaux des agences du SNU en matière d'information publique forment un comité inter-agence de communication qui aura pour mission de préparer des communiqués de presse sur la situation et sensibiliser les communautés nationale et internationale à travers les médias.

#### 4.5 Gestion de l'information

Avec la cartographie et les bases de données du Centre de Gestion de l'Information Humanitaire (IMU), le bureau régional OCHA Dakar soutiendra la coordination du flux d'informations et la gestion des données. Les groupes à responsabilité sectorielle sont appelés à gérer les données liées à leur secteur respectif. L'Unité de Gestion d'Information du bureau régional OCHA, en soutien au bureau du CR centralisera ces informations afin de soutenir la coordination intersectorielle en gestion de l'information.

#### 4.6 Sureté et Sécurité

Pour le système des Nations Unies et certains partenaires, la sécurité et la sureté du personnel et les ressources des agences SNU est sous la responsabilité générale du Gouvernement.

UNDSS assurera les aspects techniques de suivi et de gestion de la sécurité des acteurs humanitaires. Une liste complète des employés et leur localisation sera mise à jour régulièrement, en particulier en cas de crise. Un système de warden est effectif.

Dans l'éventualité où la situation sécuritaire ne permettrait pas aux agences du SNU ou d'autres partenaires d'opérer depuis leurs bureaux respectifs, un centre des opérations humanitaires au bureau pays du PNUD sera ouvert.

Des briefings de sécurité seront régulièrement fournis aux partenaires humanitaires.

Dans le cas d'enlèvement de la crise sociopolitique entraînant un niveau de violence élevée, un renforcement des capacités de DSS en Guinée sera inclut au Flash Appeal et priorisé.

---

Ceci inclue l'assistance humanitaire et les activités de protection dans la préparation et la réponse aux urgences tant dans le cas de catastrophes naturelles que de crises complexes.

Comprends les membres de l'Équipe de Pays des Nations Unies (UNCT), l'OIM, des Organisations non-gouvernementales internationales (ONGIs), organisations de la société civile et les composantes du Mouvement de la Croix Rouge et du Croissant Rouge qui participe aux structures de coordination. Dans le cas d'une crise ou catastrophe soudaine, les organisations et agences concernées participant à l'action humanitaire pourraient recommander l'inclusion d'autres acteurs tels que les bilatéraux, les militaires ou le secteur privé. Les relations entre les organisations d'action humanitaire sont gouvernées par les principes de partenariat, endossés par la Plateforme Globale Humanitaire en Juillet 2007.



## **V- PLANS DE PREPARATION SECTORIELLE AUX CRISES HUMANITAIRES**





## V-A CRISES SOCIOPOLITIQUES

Le plan de préparation aux crises socio-politiques porte sur une prévision de 100 000 victimes dont 70 000 déplacés internes et 30 000 réfugiés.

Pour ces crises, le plan de préparation comporte 7 clusters:

### I- Cluster santé

Les partenaires du secteur santé se retrouvent régulièrement dans le cadre de la préparation et réponses aux crises. Les conséquences des conflits socio-politiques sont les crises les plus fréquentes. En plus du Ministère de la Santé et de l'Hygiène Publique, les organisations actives dans le cadre de ce cluster sont les agences de l'ONU (Unicef, UNFPA et OMS), les ONG (MSF suisse, MSF Belgique, ACF, Terre des hommes, HKI, CRS), les mouvements de la Croix rouge (CICR et CRG) et le service de santé de l'Armée. Relativement à l'afflux de 100.000 personnes déplacées dont 70 000 déplacés internes et 30 000 réfugiés, le secteur santé aura à organiser des activités en urgence pour les trois **(03) premiers mois**.

#### a- Objectifs :

##### ✓ Objectif global

L'objectif global est de réduire les pertes en vies humaines, de maîtriser les épidémies plus précisément :

- Maintenir les victimes en bon état de santé ainsi que celles des groupes vulnérables.
- Mettre en place un système sanitaire efficace.

##### ✓ Objectifs spécifiques :

Les objectifs spécifiques du cluster santé visent :

- Assurer les soins de santé de base aux 30 000 réfugiés
- Assurer les soins gratuits de première nécessité aux 70000 personnes déplacées
- Assurer la prise en charge de 2000 personnes blessées dont 100 cas d'hospitalisation
- Mettre en place un dispositif minimum d'urgence en santé reproductive (Prise en charge de 50 cas de viols sexuels, soins obstétricaux d'urgence et prévention des IST/ VIH)
- Organiser la vaccination de masse contre la rougeole pour 14 000 enfants de moins de 5 ans y compris la distribution des mebendazoles et de vitamine A
- Organiser la distribution des moustiquaires imprégnées aux femmes enceintes et enfants de moins de 5 ans
- Mettre en place un système d'alerte précoce des maladies à potentiel épidémique aux sein des structures sanitaires offrant les soins de santé aux personnes déplacées internes et aux réfugiés
- Appui aux ONG médicales et structures de santé pour l'opérationnalisation des activités ci-dessus



## **b- Strategies**

Les stratégies identifiées se résument comme suit:

- Gestion correcte des cas des personnes victimes de traumatisme, d'abus sexuel et de violence basée sur le genre durant la crise. Certains cas nécessiteront une prise en charge par des structures de santé spécialisées.
- S'assurer de la facilité d'accès et de la disponibilité des soins essentiels de la santé reproductive.
- Mettre en place un système de prévention et de contrôle épidémiologique
- S'assurer de la disponibilité pour une vaccination éventuelle dans les camps des personnes déplacées (IDPs).
- Renforcement des capacités opérationnelles des structures de santé
- Sensibilisation des victimes en matière de santé et d'hygiène.

## **c- Tableau des ressources et des coûts**



|                             |   |   | RESSOURCES   |  |  |                   |   | Coûts (\$) |              |
|-----------------------------|---|---|--|--|--|-------------------|---|------------|--------------|
| Domaines d'intervention     | Objectifs/Inputs  | Bénéficiaires   | Besoins  | Disponible   | Gap (détailler matériel ; ressources humaines, logistiques...) | Zone Géographique | Structures d'exécution/Partenaires  | Disponible | A rechercher |
| Soins de première nécessité | Assure les soins de base aux déplacés interne dans les 3 mois premiers mois | 70.000 personnes déplacées  | 70 kits basiques<br><br>7 kits supplémentaires   | 40 kits basiques<br><br>3 kits basiques                                    | 30 kits basiques<br><br>4 kits supplémentaires                 |                   | <b>OMS avec</b><br><br>ONG médicales et MSP                                 |            | 40.000       |
| Traumatisme et blessures    | Soigner les cas de traumatisme et blessures                                 | 2.000 Victimes des affrontements lors des conflits (100 cas sévères et 1900 cas légers) | 2 kits de 50 blessés hospitalisés<br><br>1 kit trauma A et B<br><br>38 Kits de 50 pansements | 2 kits de 50 blessés hospitalisés<br><br>0<br><br>30 kits de 50 pansements | 0<br><br>1 kit trauma A et B<br><br>11 kits de 50 pansements   |                   | <b>OMS avec</b><br><br>ONG médicales (MSF B & CH), CICR, Croix rouge et MSP |            | 35.000       |



Plan de contingence multirisque de la Guinée Janvier 2012

|                              |  |  |  |                                  |  |   |   |  |        |
|------------------------------|--|--|--|----------------------------------|--|---|---|--|--------|
| DMIU en santé reproductive   | Prendre en charge<br>les soins obstétricaux d'urgences<br><br>Les cas de violences sexuelles<br><br>Prévention des IST/VIH | 2.800 femmes enceintes<br><br>50 victimes de violences sexuelles | 7 blocs 1 des kits de santé reproductive<br><br>3 blocs 2 des kits de santé reproductive<br><br>1 bloc 3<br><br>20.000 Kits de dignité des | 0<br><br>0<br><br>0<br><br>2.000 | 7 blocs 1 des kits de santé reproductive<br><br>3 blocs 2 des kits de santé reproductive<br><br>1 bloc 3<br><br>18.000 Kits de dignité des |   | <b>UNFPA avec</b><br><br>ONG médicales et MSP       |  | 25.000 |
| Vaccination préventive       | Vaccination contre la rougeole avec distribution de vitamine A et mebendazole  | 14.000 enfants des moins de 5 ans                                | 17.000 doses de vaccins contre la rougeole, vitamines A et mebendazole   | 0                                | 17.000 doses de vaccins contre la rougeole, vitamines A et mebendazole   |   | <b>UNICEF avec</b><br><br>OMS, ONG médicales et MSP |  | 30.000 |
| Lutte contre le paludisme    | Distribution des moustiquaires imprégnées  | 2.800 femmes enceintes et 14.000 enfants de moins de 5 ans       | 17.000 moustiquaires imprégnées à longue durée d'action (Olyset® ou Permanet®)   | 0                                | 17.000 moustiquaires imprégnées à longue durée d'action (Olyset® ou Permanet®)   |   | <b>UNICEF avec</b><br><br>OMS, ONG médicales et MSP |  | 55.000 |
| Surveillance épidémiologique | Mise en place d'un système d'alerte précoce pour la détection et le contrôle précoce des épidémies                         | 70.000 personnes déplacées                                       | Formation d'au moins 30 personnels de santé  | -                                | -  | 0 | <b>OMS avec</b><br><br>ONG médicales et MSP         |  | 10.000 |



Plan de contingence multirisque de la Guinée Janvier 2012

|  |  |  |  |  |  |   |                                 |  |                |
|--|--|--|--|--|--|---|---------------------------------|--|----------------|
| Mise en œuvre des activités d'urgence du secteur Santé | Appui le fonctionnement des structures ou organisations opérationnelle sur terrain | 80 personnels de santé<br>10 centres de santé et 1 hôpital de District |  |  |  | 0 | Unicef / UNFPA/ OMS<br>avec MSP |  | 250.000        |
| <b>TOTAL</b>   |  |  |  |  |  |   |                                 |  | <b>445.000</b> |



## II- Cluster Sécurité Alimentaire :

Le cluster de Sécurité Alimentaire et nutrition estime que dans une telle situation de crise, environ 150 000 personnes seront affectées, dont 70 000 Personnes Déplacées Internes (PDI), 30 000 réfugiés et 50 000 sinistrés des inondations. Ces personnes touchées auront besoin d'une assistance d'urgence, surtout en matière alimentaire et nutritionnelle des groupes vulnérables, afin d'éviter la faim, la malnutrition et l'insécurité alimentaire occasionnées par les crises.

Dans l'optique de l'harmonisation de l'assistance et de l'efficacité de la réponse, le Cluster planifie ce plan de contingence afin d'assurer la fourniture d'une réponse efficace et efficiente.

### a- Objectifs :

#### Objectif Global :

✓ Prévenir la faim, la malnutrition et l'insécurité alimentaire parmi les groupes vulnérables : enfants, femmes enceintes, allaitantes, personnes âgées, malades, blessées et personnes vivant avec le VIHs

#### ✓ Objectifs Spécifiques :

- Organiser régulièrement les distributions des vivres aux groupes vulnérables
- Lutter contre l'insécurité alimentaire et la malnutrition
- Effectuer le dépistage de la malnutrition et assurer les prises en charges avec des rations supplémentaires et thérapeutiques.

### b- Stratégie :

- identification, recensement, et localisation des personnes vulnérables à assister
- évaluation des besoins alimentaires et recherche des ressources supplémentaires
- pré-positionnement et distribution de vivre, organisation, standardisation et mise en place des outils de distribution des vivres et foodbaskets monitoring

### c- Tableau des ressources et coûts



|   |  |                                     | RESSOURCES  |  |   |  |   | Coûts (\$)   |                    |
|---|--|-------------------------------------|---|--|---|--|---|--|--------------------|
| Domaines d'intervention   | Objectifs/Inputs   | Bénéficiaires                       | Besoins   | Disponible   | Gap (détailler matériel ; ressources humaines, logistiques...)                          | Zone Géographique                          | Structures d'exécution /Partenaires   | Disponible (USD)                                     | A rechercher (USD) |
| Achats des vivres et gestion de la distribution pour couvrir les besoins nutritionnels et alimentaires des réfugiés         | <ul style="list-style-type: none"> <li>- Sauver des vies</li> <li>- Mission d'évaluation rapide de la situation ;</li> <li>- Estimation des besoins ;</li> <li>identifications des sites d'entreposage des vivres et non vivres.</li> <li>- Réévaluer des besoins alimentaires et nutritionnels;</li> <li>- assistance agricole d'urgence pour la restauration des moyens de subsistance.</li> </ul> | 30.000 Réfugiés                     | 1,161mt pour 3 mois (945mt Céréales) ,135mt Légumes ; 68mt huile et 14mt sel.           | 315 mt : (105 mt Céréales) ,15 mt Légumes ; 8mt huile et 2mt sel | 774mt   | Les zones accueillant des réfugiés.        | PAM / FAO, en collaboration avec toutes les agences membres du Cluster Nutrition et Sécurité alimentaire. | 0  | 923.246            |
|   |  | 5 000 réfugiés                      | 209 t de semences (riz et maïs) ; 238 t d'engrais (NPK et Urée) 15 outillages agricoles |  | 209 t de semences (riz et maïs) ; 238 t d'engrais (NPK et Urée) 15 outillages agricoles |  | Les zones accueillant des réfugiés  | FAO en collaboration avec les membres du Cluster SAN |                    |
| Achats des vivres et gestion de la distribution pour couvrir les besoins nutritionnelle et alimentaire des réfugiés des PDI | <ul style="list-style-type: none"> <li>- Sauver des vies ;</li> <li>- Mission d'évaluation rapide de la situation ;</li> <li>- Estimation des besoins ;</li> <li>identifications des sites d'entreposage</li> </ul>  | 70.000 personnes déplacées Internes | 2.930 mt pour 3 mois (2.520 mt Céréales), 252 mt Légumes ; 126 mt huile et 32 mt sel.   | 0  | 2930mt  | Les zones accueillant des réfugiés des PDI | PAM / FAO, en collaboration avec toutes les agences membres du Cluster Nutrition et                       | 0  | 3.088.583          |



Plan de contingence multirisque de la Guinée Janvier 2012

|  |   |  |   |   |                       |   |  |            |                          |
|--|---|--|---|---|-----------------------|---|--|------------|--------------------------|
|  | des vivres et non vivres.<br>- Réévaluer les besoins alimentaires et nutritionnels;<br>- assistance agricole d'urgence pour la restauration des moyens de subsistance.  |  |   |   |                       |   | Sécurité alimentaire.  |            |                          |
| Achats des vivres et gestion de la distribution pour couvrir les besoin nutritionnelle et alimentaire des sinistrés ses inondations. | - Sauver des vies ;<br>- Mission d'évaluation rapide de la situation ;<br>- Estimation des besoins ;<br>- identifications des sites d'entreposage des vivres et non vivres.<br>- Réévaluer les besoins alimentaires et nutritionnels;<br>- assistance agricole d'urgence pour la restauration des moyens de subsistances. | 50 000 personnes déplacées / affectés par des inondations.<br><br>Enfants, femmes enceintes et mères allaitantes malnutris | 2.093 mt pour 3 mois ( 1.800 mt Céréales, 180 mt Légumes ; 90 mt huile et 22 mt sel).<br><br>729 mt pour 3 mois (61 mt huile, 608 Super Cereal, 49 Sucre et 12 mt sel | 0<br><br>243 mt (20 mt huile, 2028 Super Cereal, 16 Sucre et 4 mt sel | 2.093MT<br><br>486 mt | Les zones avec les personnes touchées / affectés par les inondations.<br><br>Les zones accueillant des réfugiés des PDI et les personnes victimes des inondations | PAM / FAO, en collaboration avec toutes les agences membres du Cluster Nutrition et Sécurité alimentaire et le SNEAH (su Ministère de l'Administration du Territoires) | 0<br><br>0 | 2.710.575<br><br>629.402 |

Total des besoins pour trois mois: 7.122 mt

558 mt pourraient être disponibles immédiatement et pour un mois

Total gaps: 6.564 mt

**NUTRITION: tableau des ressources et de coûts**



|  Domaines d'intervention<br>Plan de contingence multirisque de la Guinée Janvier 2012 | Objectifs/Inputs   | Bénéficiaires | Besoins     | Disponible   | Gap (détailler matériel ; ressources humaines, logistiques...) | Zone Géographique  | Structures d'exécution/Partenaires                                 | Disponible | A rechercher |
|---|--|---------------|-------------|--------------|--|--|--|------------|--------------|
| Nutrition   | Assurer les besoins essentiels en alimentation/nutrition des enfants de moins de 5 ans en situation d'urgence,       | 15 000        | Plumpy Nut  | 1000 cartons | 8000   | Les huit régions administratives                                   | UNICEF, ONGs locales et internationales                            |            |              |
|   | F75  |               | 100         | 500          | Les huit régions administratives                               | UNICEF, ONGs locales et internationales                            |  |            |              |
|   | F100   |               | 100         | 200          | Les huit régions administratives                               | UNICEF . ONGs locales et internationales                           |  |            |              |
|   | Balances électroniques   |               | 15          | 15           | Les huit régions administratives                               | UNICEF, ONGs locales et internationales                            |  |            |              |
|   | Toises   |               | 30          | 0            | Les huit régions administratives                               | UNICEF .ONGs locales et internationales                            |  |            |              |
|   | CSB  |               | PM          | PM           | Les huit régions administratives                               | UNICEF ; PAM et ONGs locales et internationales                    |  |            |              |
|   | Kit de démonstration culinaire   |               | 0           | 30           | Les huit régions administratives                               | UNICEF ; ONGs locales et internationales, institutions partenaires |  |            |              |
|   | Assurer les soins et la réhabilitation nutritionnelle des enfants de moins de 5 ans malnutris en situation d'urgence |               | Mébendazole | 0            | 15000  | Les huit régions administratives                                   | UNICEF ; ONGs locales et internationales, institutions partenaires |            |              |



Plan de contingence multirisque de la Guinée Janvier 2012

**Nutrition**

|                   |                    |        |                                      |  |  |  |
|-------------------|--------------------|--------|--------------------------------------|--|--|--|
| Ampicilline       | 0                  | 15000  | Les huit régions administratives     | UNICEF ; ONGs locales et internationales, institutions partenaires |  |  |
| Fer acide folique | 0                  | 7.500  | Les huit régions administratives     | UNICEF ; ONGs locales et internationales, institutions partenaires |  |  |
| Vitamine A        | 0                  | 30.000 | Les huit régions administratives     | UNICEF ; ONGs locales et internationales, institutions partenaires |  |  |
| MUAC              | 0                  | 5.000  | Les huit régions administratives     | UNICEF ; ONGs locales et internationales, institutions partenaires |  |  |
| Doxycycline       | 200 boites de 1000 | 0      | Le littoral et la Guinée Forestière. | UNICEF ; MSHP, ONG internationales et institutions partenaires.    |  |  |



### **III- Cluster télécommunication**

En fonction des scénarios définis dans le plan de contingence, les moyens de télécommunications d'urgence serviront à couvrir les besoins en communication des acteurs humanitaires des Nations Unies en priorité avec assistance aux ONGs Internationales et nationales dans la mesure du possible.

#### **a- Objectif**

##### **✓ Objectif global**

- Assurer en permanence la disponibilité de la communication au niveau national, régional et local (bureaux, véhicules etc....)

##### **✓ Objectifs spécifiques**

- Installer, vérifier et suivre l'opérationnalisation des installations de communications dans les bureaux, sur les terrains et les véhicules etc...
- Vérifier et opérationnaliser la totalité de la couverture du réseau dans toutes les régions concernées et la ville de Conakry, notamment chacune des Agences du SNU.

#### **b- Stratégies**

Les moyens de communication d'urgence constituent un élément essentiel pour la sécurité et la sûreté des acteurs humanitaires et des opérations d'assistance sur le terrain.

L'utilisation des installations et équipements disponibles pour assurer les liaisons radio HF et VHF et satellitaire doit être rationnellement et judicieusement exploitée.

Les communications au niveau national sont coordonnées par la radio-room de l'UNDSS à partir de Conakry et au niveau régional par l'une des agences du SNU en coordination avec l'UNDSS local.

Le tracking au cours des déplacements notamment les missions sur le terrain des opérations d'assistance est obligatoire pour tous.

Le cluster télécom est placé sous la responsabilité du PAM avec l'appui technique et opérationnel de l'UNDSS. Le cluster évalue l'état des besoins et des ressources disponibles, le bon fonctionnement des moyens de communication ainsi que la gestion du stock de matériels et propose des solutions.

#### **c- Tableau des ressources et des coûts**



|                           |   |               | RESSOURCES   |   |   |  |                                    | Coûts (\$)  |   |
|---------------------------|---|---------------|--|---|---|--|------------------------------------|---|---|
| Domaines d'intervention   | Objectifs/Inputs  | Bénéficiaires | Besoins  | Disponible  | Gap (détailler matériel ; ressources humaines, logistiques...)  | Zone Géographique                                  | Structures d'exécution/Partenaires | Disponible (USD)  | A rechercher (USD)  |
| Cluster Telecom (Telecom) | les besoins en communication d'urgence au plan national et régional | UN -ONG       | Renforcer le stock de sécurité, les équipements                                | -Salle Radio -VHF, HF sur mobile - Répétiteurs d'une grande couverture -Hand set  | Manque de couverture Radio dans certains camps de transit identifiés et quelques zones d'ombre à Conakry et dans les régions. | Conakry<br>Labé<br>Kankan<br>Nzerekoré<br>Koundara | UN                                 | Equipements Inter-agence (4 bases station VHF, 2 répétiteurs, 8 radios hand set VHF, et accessoires électriques etc.) | Achat équipements Radios (répétiteurs et accessoires) 50 000 US |
| Cluster Telecom (Telecom) | les besoins en communication d'urgence au plan international        | UN-ONG        | Equipements de communications satellitaire et internet satellitaire ou Mobile. | systèmes de communication satellitaires dans chaque Agences et Kits de connexion internet Mobile via operateur télécom Local et le HF | Manque de couverture réseau internet au niveau de certains centres de transit.  | Conakry<br>Labé<br>Kankan<br>Nzerekoré<br>Koundara | UN                                 |   | Systèmes communication satellitaires et charges 20 000 US       |



Plan de contingence multirisque de la Guinée Janvier 2012

|                           |   |        |  |  |   |  |    |  |   |
|---------------------------|---|--------|--|--|---|--|----|--|---|
| Cluster Telecom (Telecom) | Assurer la disponibilité d'énergie par un système Backup power pour faire fonctionner les équipements et l'éclairage dans les camps de transits | UN-ONG | Installation système charger/convertisseur électrique et Panneau solaire |  | Manque du système backup en matière d'énergie | Conakry<br>Labé<br>Kankan<br>Nzérékoré<br>Koundara | UN |  | Systèmes de backup d'énergies<br>30 000 US            |
| Cluster Telecom (IT)      | Besoin de traitement d'information d'urgence (Ordinateur portable et accessoires)   | UN-ONG | Mise à disposition des Laptops de chaque agence.                         |  |   | Conakry<br>Labé<br>Kankan<br>Nzérékoré<br>Koundara | UN |  | Équipements de traitements d'information<br>10 000 US |



#### IV- Cluster Eau, Hygiène et Assainissement (WASH)

##### a- Objectifs :

###### ✓ Objectif global

- Garantir la disponibilité de l'eau potable, des infrastructures d'assainissement et la promotion de bonnes pratiques d'hygiène pour les populations sinistrées.

###### ✓ Objectifs spécifiques

- Assurer l'approvisionnement en eau potable des populations affectées et en particulier les plus vulnérables notamment les femmes et les enfants.
- Promouvoir l'accès aux infrastructures d'assainissement de base des populations affectées et en particulier assurant la sécurité et la dignité des plus vulnérables notamment les femmes et les enfants
- Promouvoir les meilleures pratiques d'hygiène chez les populations affectées
- Assurer la mise en place ou la réhabilitation des infrastructures d'eau, d'hygiène et d'assainissement dans les structures d'accueil des populations déplacées (latrines d'urgences), les écoles et les structures de sanitaires
- Promouvoir le traitement des points d'eau et l'eau de consommation ;
- Faire la lutte anti vectorielle et désinfecter les locaux des structures d'accueil
- Assurer une coordination effective des activités du secteur et la synergie avec les autres clusters

##### b- Stratégies

- Réalisation du mapping des acteurs assortie d'une évaluation de capacités et des zones d'intervention
- Evaluation rapide des besoins et planification des interventions humanitaire à mener
- Mise en place d'un système rapide de collecte et d'échange d'information avec les autres clusters
- Etablissement d'un plan de travail de l'ensemble des acteurs du cluster WASH
- Mise en route du Plan d'intervention coordonné de l'ensemble des membres du cluster par l'acheminement des fournitures et l'assistance technique dans les plus brefs délais
- Mise en place un plan de communication pour renforcer la composante Promotion de l'hygiène
- Renforcement des capacités des acteurs (Services techniques, ONG, etc.)
- Pré positionnement d'intrants et matériels d'urgence
- Développement de partenariats stratégiques pour la conduite de certaines activités sur le terrain
- L'implication des populations affectées à l'évaluation, à la conception a la mise en œuvre au suivi, a l'évaluation des activités de réponses aux urgences
- Mise en place d'un dispositif de suivi évaluation

##### c- Tableau des ressources et des coûts



|                             |   |  | RESSOURCES                            |                  |   |                               |                                    | Coûts (\$) |              |
|-----------------------------|---|--|---------------------------------------|------------------|---|-------------------------------|------------------------------------|------------|--------------|
| Domaines d'intervention     | Objectifs/Inputs  | Bénéficiaires  | Besoins                               | Disponible       | Gap (détailler matériel ; ressources humaines, logistiques) | Zone Géographique             | Structures d'exécution/Partenaires | Disponible | A rechercher |
| Alimentation en eau potable | Assurer les besoins essentiels en eau potable pour les personnes en situation d'urgence | 15 000 sinistrés d'inondation et 450 000 personnes à risques d'épidémie de cholera | 7 Motopompes                          | 3                | 4   | Les 8 régions administratives | Partenaires WASH                   | 2,284      | 1,714        |
|                             |   |  | 155000 flacons de solution de chlore  | 80000            | 75000   | Les 8 régions administratives | Partenaires WASH                   | 48,000     | 45,000       |
|                             |   |  | 4430 cartons de savon                 | 2857             | 1630  | Les 8 régions administratives | Partenaires WASH                   |            | 73,350       |
|                             |   |  | 5000 jerricans                        | 860              | 4140  | Les 8 régions administratives | Partenaires WASH                   |            | 10,350       |
|                             |   |  | 2500 Cups 1 litre                     | 140              | 2360  | Les 8 régions administratives | Partenaires WASH                   |            | 3,371        |
|                             |   |  | 10 bidons HTH                         | 0                | 10  | Les 8 régions administratives | Partenaires WASH                   | 0          | 3,500        |
|                             |   |  | 12 rampes de distribution             | 0                | 12  | Les 8 régions administratives | Partenaires WASH                   | 0          | 1,440        |
|                             |   |  | 3 générateurs                         | 0                | 3   | Les 8 régions administratives | Partenaires WASH                   | 0          | 8,100        |
|                             |   |  | 12 bladders de 10 m3                  | 09               | 3   | Les 8 régions administratives | Partenaires WASH                   | 18,000     | 6,000        |
|                             |   |  | 3 Camions pour water tracking         | 03               | 03  | Les 8 régions administratives | Partenaires WASH                   | 0          | location     |
|                             |   |  | 3 Tank Steels Oxfam Code T45S/2 45 m3 | 02               | 01  | Les 8 régions administratives | Partenaires WASH                   | 4,400      | 2,200        |
| 2.500 buckets 20 litres     | 0   | 2500   | Les 8 régions administratives         | Partenaires WASH | 0   | 7,500                         |                                    |            |              |
| Assainissement              | Assurer l'accès à l'assainissement de base pour 15.000                                  |  | 375 dalles de latrines d'urgences     | 190              | 185   | Les 8 régions administratives | Partenaires WASH                   | 15,200     | 14,800       |



Plan de contingence multirisque de la Guinée Janvier 2012

|  |  |  |  |      |       |                               |                  |         |                |                |
|--|--|--|--|------|-------|-------------------------------|------------------|---------|----------------|----------------|
|  | personnes                                      |  | 25 rouleaux de Tarpaulin (4x50)  | 32   | 0     | Les 8 régions administratives | Partenaires WASH | 2,187.5 | 0              |                |
|  |  |  | 60 Pulvérisateurs pour la désinfection                                 | 20   | 40    | Les 8 régions administratives | Partenaires WASH | 1,600   | 3,200          |                |
|  |  |  | 2.500 kits d'assainissement  | 0    | 2500  | Les 8 régions administratives | Partenaires WASH | 0       | 50,000         |                |
| Promotion de l'Hygiène   | Equiper 2500 ménages de kits d'hygiène de base |  | 2.500 kits d'hygiène de l'eau  | 1400 | 1100  | Les 8 régions administratives | Partenaires WASH | 14,000  | 11,000         |                |
|  |  |  | 120 boîtes et a images et dépliants pour sensibilisation               | 0    | 120   | Les 8 régions administratives | Partenaires WASH | 0       | 12000          |                |
|  |  |  | 120 mégaphones pour la sensibilisation                                 | 60   | 60    | Les 8 régions administratives | Partenaires WASH | 4,380   | 4,380          |                |
|  |  |  | 15.000 kits d'hygiène corporelle (patte, broches, savon serviette,...) | 0    | 15000 | Les 8 régions administratives | Partenaires WASH | 0       | 45,000         |                |
| Total des besoins pour intervention WASH en cas d'urgence (15 000 sinistres d'inondation et 450 000 personnes menacées de l'épidémie de cholera) |  |  |  |      |       |                               |                  |         | <b>226,967</b> | <b>291,905</b> |



**STOCK WASH**

| <b>WASH:</b>                         |                         |                                       |                           |  |      |                  |                            |             |                 |        |                          |
|--------------------------------------|-------------------------|---------------------------------------|---------------------------|--|------|------------------|----------------------------|-------------|-----------------|--------|--------------------------|
| <b>Agency: UNICEF</b>                |                         |                                       |                           |  |      |                  |                            |             |                 |        |                          |
| Activities in the CCCs               | Target population       | Needs to cover the targetd population | Quantity already in stock | Quantity available for UNICEF at the partner level | Gap  | unit price in \$ | Additi onal order to place | price in \$ | Transport in \$ | Total  | Com ments                |
| <b>Water, hygiène and sanitation</b> | <b>15.000 habitants</b> |                                       |                           |  |      |                  |                            |             |                 |        |                          |
| Jerri can 10L                        | 2.500 ménages           | 5000                                  | 1500                      | n/a  | 3500 | 2.5              |                            | 8,750       |                 | 8,750  | Stock UNICEF Tombo       |
| Buckets 20 L                         | 2.500 ménages           | 2500                                  |                           | n/a  | 2500 | 5.5              |                            | 13,750      |                 | 13,750 |                          |
| Sureau                               | 2.500 ménages           | 5000                                  | 10000                     | n/a  |      |                  |                            |             |                 |        | Stock UNICEF Tombo       |
| Soap                                 | 2.500 ménages           | 600                                   | 500                       | 90   | 40   | 71               |                            | 2,857       |                 | 2,857  | carton de savon de 250 g |
| Bassins 30 L                         | 2.500 ménages           |                                       |                           | n/a  |      |                  |                            |             |                 |        |                          |
| Cups 1 L                             | 2.500 ménages           | 2500                                  | 140                       | n/a  | 2360 | 1.43             |                            | 3,371       |                 | 3,371  |                          |
| Latrine Slabs                        | 2.500 ménages           | 375                                   |                           | 200  | 175  | 80               |                            | 14,000      |                 | 14,000 |                          |
| Fencepost                            | 2.500 ménages           |                                       |                           | n/a  |      |                  |                            |             |                 |        |                          |
| Sanitation kits                      | 2.500 ménages           | 2500                                  | 0                         | n/a  | 2500 | 20               |                            | 50,000      |                 | 50,000 | Stock uncef tombo        |
| 45 m3 Tank Steels Oxfam Code         | 2.500 ménages           | 3                                     |                           | 2  | 1    | 2,200            |                            | 2,200       |                 | 2,200  | Magasin                  |



Plan de contingence multirisque de la Guinée Janvier 2012

|                          |               |       |      |      |       |       |  |       |  |       |   |
|--------------------------|---------------|-------|------|------|-------|-------|--|-------|--|-------|---|
| T45S/2                   |               |       |      |      |       |       |  |       |  |       | SNAP<br>E<br>Ckry                             |
| Bladder 10,000           | 2.500 ménages | 12.00 | 9.00 | 0.00 | 3.00  | 2,000 |  | 6,000 |  | 6,000 | Magasin<br>SNAP<br>E<br>Ckry                  |
| Bladers support          | 2.500 ménages | 12.00 | 1.00 | 1.00 | 10.00 | 500   |  | 5,000 |  | 5,000 | metallique<br>demonstrable                    |
| Immerse Pump             | 2.500 ménages | 3.00  |      | 3.00 | 0.00  | 2,500 |  | 0     |  | 0     | Magasin<br>SNAP<br>E<br>Ckry,<br>CICR,<br>ACF |
| Generators               | 2.500 ménages | 3.00  | 1.00 | n/a  | 2.00  | 4,000 |  | 8,000 |  | 8,000 |   |
| Kits Tuyau flexible      | 2.500 ménages | 15    | 20   | n/a  | 0     | 71    |  | 0     |  | 0     | rouleaux de<br>50 m                           |
| Tuyau HDPE<br>32mm       | 2.500 ménages | 3     | 0    | n/a  | 1     | 55    |  | 55    |  | 55    | rouleaux de<br>100 m                          |
| Rampe de<br>distribution | 2.500 ménages | 12    |      |      | 12    | 120   |  | 1,440 |  | 1,440 |   |
| HTH                      | 2.500 ménages | 6     |      | n/a  | 6     | 400   |  | 2,400 |  | 2,400 | bidon<br>de 45<br>kg                          |
| Water truck              | 2.500 ménages | 3     |      | n/a  | 3     | PM    |  |       |  | 0     | location<br>de camio                          |



Plan de contingence multirisque de la Guinée Janvier 2012

|                    |               |    |    |            |   |     |  |       |  |         |  |
|--------------------|---------------|----|----|------------|---|-----|--|-------|--|---------|--|
| Moto pump          | 2.500 ménages | 7  |    | 4          | 3 | 571 |  | 1,714 |  | 1,714   | ns<br>Magas<br>in<br>SNAP<br>E<br>Ckry |
| Tarpaulin (4x50 m) | 2500 ménages  | 12 | 32 | 8 rouleaux | 0 |     |  |       |  |         |  |
|                    |               |    |    |            |   |     |  |       |  | 119,538 |  |
|                    |               |    |    |            |   |     |  |       |  | 119,538 |  |

| leading agency | partners                 | Agreements (PCA, SSA or CAG) | Human ressources |             | Human Resources |             | Comments |  |
|----------------|--------------------------|------------------------------|------------------|-------------|-----------------|-------------|----------|--|
| UNICEF         | CREPA                    | WASH Cluster member          | 0                |             | UNICEF/<br>NOC  | en<br>place |          |  |
|                | ACF                      | WASH Cluster member          | 8                |             | UNICEF/3<br>NOB | en<br>place |          |  |
|                | PSI                      | WASH Cluster member          |                  |             | UNICEF/P<br>4   | en<br>place |          |  |
|                | MSF (Belgique et Suisse) | Observateur WASH Cluster     |                  |             |                 |             |          |  |
|                | SNAPE                    | WASH Cluster member          | 2                |             |                 |             |          |  |
|                | CRS                      | WASH Cluster member          |                  |             |                 |             |          |  |
|                | CICR                     | WASH Cluster member          | 5                |             |                 |             |          |  |
|                | Concern Universal        | WASH Cluster member          |                  |             |                 |             |          |  |
|                | DNAC<br>V                | WASH Cluster member          | 20               |             |                 |             |          |  |
|                | Terre des Hommes         | WASH Cluster member          | 3                |             |                 |             |          |  |
|                | DNHP                     | WASH Cluster member          | 1                |             |                 |             |          |  |
|                | AACG                     | if needed                    |                  |             |                 |             |          |  |
|                | ADMR                     | if needed                    |                  |             |                 |             |          |  |
| Croix<br>Rouge | WASH Cluster member      | 30                           |                  | volontaires |                 |             |          |  |



|  |                               |                    |  |  |  |  |  |
|--|-------------------------------|--------------------|--|--|--|--|--|
|  | Radio rurale et communautaire | oui pour le Bureau |  |  |  |  |  |
|--|-------------------------------|--------------------|--|--|--|--|--|

**Nb :** La Préparation et la réponse aux urgences nécessitent :

- la formation du nouveau staff du programme (NOB et NOC) en matière d'intervention en urgence (aspects sécuritaires et CCC)
- <sup>2</sup>La formation des acteurs à la base à l'évaluation rapide des besoins et à l'identification des ressources locales exploitables
- La mise en place des intrants et matériels d'intervention d'urgence (Gaps)



## V- CLUSTER PROTECTION

### a- Objectif Général :

Assurer la protection de 100 000 personnes affectées par les crises dont 70 000 déplacés et des groupes de personnes vulnérables au sein des communautés locales (30 000 personnes)

### b- Objectifs spécifiques :

- Assurer la protection de droits civils, politiques, économiques, sociaux et culturels de la population, surtout des couches vulnérables dont les femmes, les enfants les personnes âgées et les personnes en mouvement.
- Contribuer à la promotion des droits de l'Homme et au rétablissement des victimes dans leurs droits, veiller au respect des garanties judiciaires.

### c- Stratégie

**Participation** : A travers la participation active des partenaires gouvernementaux, onusiens et autres, ainsi que des bénéficiaires, apporter l'assistance destinée à sauver des vies et atténuer les souffrances en s'assurant que leurs droits fondamentaux ainsi que la dignité des personnes concernées sont protégés.

**Protection spéciale aux personnes vulnérables** : Accorder une attention particulière aux couches les plus vulnérables en période de catastrophe, en particulier les femmes, les personnes âgées, les malades et les enfants surtout hors milieu familial

**Capacity Building** : Apporter le soutien nécessaire aux autorités guinéennes ainsi que les acteurs locaux pour améliorer leur capacité de prise en charge et de gestion des questions de protection

### d- Tableau des ressources et des coûts



|   |  |                 | RESSOURCES |            |     |                                     |                                     | Coûts (\$) |              |
|---|--|-----------------|------------|------------|-----|-------------------------------------|-------------------------------------|------------|--------------|
| Domaines d'intervention                                       | Objectifs/Inputs   | Bénéficiaires   | Besoins    | Disponible | Gap | Zone Géographique                   | Structures d'exécution /Partenaires | Disponible | A rechercher |
| <b>IDENTIFICATION ET ENREGISTREMENT ET PROTECTION GLOBALE</b> | Mise en place d'un système d'Identification et d'enregistrement des personnes affectées par la crise         | IDPs            |            |            |     | Camp de transit et site de déplacés | HCR plus toutes (enregistrement)    |            |              |
|   | Cartographie stratégique (Localisation des bénéficiaires, accès  |                 |            |            |     | Partout                             | OCHA                                |            |              |
|   | Identification de sites  | IDPs            |            |            |     | A définir                           | OCHA HCR Autorités                  |            |              |
|   | Mise en place d'une unité mobile d'identification des sites d'IDPs et transfert de ces derniers dans le camp | IDPs hors camps |            |            |     | Sites de déplacés                   | HCR / Autorités                     |            |              |
|   | Enregistrement et Etablissement des cartes de rationnement familiales aux femmes                             | IDPs            |            |            |     | Camp de transit et site de déplacés | HCR                                 |            |              |
|   | Organisation d'élections dans le camp du comité des IDP  | IDPs            |            |            |     | i. Camp de transit                  | HCR Autorités                       |            |              |
|   | Prise en charge et orientation des IDP (orientation, distribution d'assistance, infirmerie, cellule SGBV)    | IDPs            |            |            |     | i. Camp de transit                  |                                     |            |              |
|   | Assurer la sécurité du camp de transit, identification et désarmement d'éléments armés                       | IDPs            |            |            |     | i. Camp de transit                  | Autorités / Police locale           |            |              |



|                          |  |                                  |  |  |  |                                |                       |  |  |
|--------------------------|--|----------------------------------|--|--|--|--------------------------------|-----------------------|--|--|
|                          | Assurer la prévention de séparations familiales avant et pendant la crise, faciliter l'identification des enfants non accompagnés et séparés | IDPs                             |  |  |  | z. Camp et site de déplacés    | UNICEF / HCR          |  |  |
|                          | Identifications des personnes aux besoins spécifiques  | Vulnérables                      |  |  |  | Camp et site de déplacés       | HCR                   |  |  |
|                          | Assurer le monitoring des problèmes de protection avec des visites régulières sur les sites de déplacés                                      | Victimes incidents de protection |  |  |  | Camp et site de déplacés       | HCR/HCDH              |  |  |
|                          | Assurer la mise en place de services psychosociaux   | IDPs                             |  |  |  | Camp                           | PNUD/HCR              |  |  |
| <b>CAPACITY BUILDING</b> | Assurer la formation du Gouvernement pour la gestion des IDPs et la coordination   | Autorités                        |  |  |  | Autorités Conakry              | PNUD / OCHA/HCR       |  |  |
|                          | Plaidoyer auprès des autorités pour l'amélioration de la protection des IDPs (instruments juridiques nationaux)                              | Autorités                        |  |  |  | Autorités Conakry              | PNUD                  |  |  |
|                          | Assurer la formation des leaders IDPs /autorités / leaders locaux/religieux sur les principes généraux de protection des déplacés            | Leaders / autorités              |  |  |  | z. Camp de transit et environs | PNUD / OCHA/HCR /HCDH |  |  |



|                      |   |  |  |  |  |                                       |               |  |  |
|----------------------|---|--|--|--|--|---------------------------------------|---------------|--|--|
|                      |   | és /<br>Pop<br>hôte  |  |  |  |                                       |               |  |  |
|                      | Etablir un réseau de protection communautaire avec les représentants des IDPs, la population hôte, les autorités pour organiser des campagnes de sensibilisation sur la protection des IDPs | Leade<br>rs /<br>IDPS<br>/<br>autorit<br>és /<br>Pop<br>hôte |  |  |  | i. Cam<br>p de transit et<br>environs | PNUD          |  |  |
| <b>GBV<br/>GENRE</b> | Monitoring des personnes victimes de SGBV   |  |  |  |  | Camp +<br>sites                       | UNFPA/HC<br>R |  |  |
|                      | Référence et suivi des victimes   |  |  |  |  | Camp +<br>sites                       | UNFPA/HC<br>R |  |  |





|  |  |                 |  |  |  |                                 |                  |  |  |
|--|--|-----------------|--|--|--|---------------------------------|------------------|--|--|
|  | Sensibilisation et formations de prestataires de service dans la prise en charge des victimes  |                 |  |  |  | Camp + centre médicaux environs | UNFPA/HC R       |  |  |
|  | Mise en place d'un centre de prise en charge sur site  |                 |  |  |  | Camp                            | UNFPA/HC R       |  |  |
|  | Approvisionnement en kits médicaux pour victimes de GBV  |                 |  |  |  | Camp + centre médicaux environs | UNFPA/HC R       |  |  |
|  | Distribution de kits hygiénique  | Femmes IDPs     |  |  |  | Camps                           | UNFPA/HC R       |  |  |
| <b>EDUCATION PROTECTION DE L'ENFANCE</b> | Sensibiliser les communautés, élus locaux et les autorités politiques et administratives sur la nécessité de recevoir tous les enfants déplacés (scolaire et préscolaire) dans les écoles et centres d'encadrement hôtes | IDPs, Autorités |  |  |  | Camp + Conakry + Autorités      | UNICEF/HC R/HCDH |  |  |
|  | Organiser des émissions publiques avec les radios rurales sur les droits des enfants en situation de crise et leur inscription à l'école et dans les CEC   |                 |  |  |  |                                 | UNICEF/HC R/HCDH |  |  |
|  | Elaborer un programme minimum d'enseignement et d'encadrement en situation de crise  |                 |  |  |  |                                 | UNICEF           |  |  |
|  | Former 250 enseignants et 250 éducateurs à tenir des classes dans une situation de crise, à identifier les enfants victimes de violence et à la prévenir la violence, etc  |                 |  |  |  |                                 | UNICEF/HC R/HCDH |  |  |
|  | Assurer un minimum de suivi et appui pédagogiques aux enseignants et éducateurs ciblés par le plan d'urgence   |                 |  |  |  |                                 | UNICEF           |  |  |
|  | Aménager des salles classes et les doter de latrines temporaires, de dispositifs d'accès à l'eau   |                 |  |  |  |                                 | UNICEF           |  |  |



Plan de contingence multirisque de la Guinée Janvier 2012

|                   |  |  |  |  |  |  |          |  |  |
|-------------------|--|--|--|--|--|--|----------|--|--|
|                   | potable, de terrain de sport/aires de jeux, de mobiliers adaptés à l'environnement                           |  |  |  |  |  |          |  |  |
|                   | Identifier et référer les enfants victimes de violence dans les centres appropriés pour leur prise en charge |  |  |  |  |  | UNICEF   |  |  |
|                   | Mettre en place des Child Friendly Spaces (CFS)  |  |  |  |  |  | UNICEF   |  |  |
|                   | Sensibiliser pour prévenir ou réduire les violences sexuelles  |  |  |  |  |  | UNICEF   |  |  |
|                   | Assurer le suivi des enfants séparés et installer un système de recherche familiale                          |  |  |  |  |  | UNICEF   |  |  |
|                   | Assurer le suivi psycho social des enfants victimes de violences   |  |  |  |  |  | UNICEF   |  |  |
| <b>PROTECTION</b> | Monitoring et référence des cas de violations des droits de l'homme  |  |  |  |  |  | HCHR/HCR |  |  |
|                   | Mise en place d'une cellule d'écoute et de conseil juridique   |  |  |  |  |  | HCHR/HCR |  |  |
|                   | Sensibilisation des autorités sur la protection et le droit des personnes déplacées                          |  |  |  |  |  | HCHR/HCR |  |  |
|                   | Suivi des cas d'incarcération des déplacés   |  |  |  |  |  | HCDH/HCR |  |  |



## VI- Cluster Logistique

### a. Objectifs

#### ✓ Objectif global:

Mettre en œuvre, dynamiser et animer une structure nationale de coordination logistique nationale et régionale répondant aux besoins spécifiques des maillons de la chaîne logistique depuis la capitale Conakry jusqu'aux distributions finales et équitables de l'assistance humanitaire.

#### ✓ Objectifs spécifiques

- Mettre à disposition une cartographie de l'état physique des routes nationales et secondaires, localiser les points noirs, organiser leur réhabilitation avec le concours des Autorités et populations afin de les rendre praticable en toute saison ;
- Harmoniser et standardiser tous les paiements des coûts : de transport et de manutention à la tonne et de location des entrepôts de vivres et de non vivres et de location des camions de 5 à 40 tonnes de charge utile ;
- Recenser et localiser les capacités de transport, de stockage de vivres et de non vivres, de carburant disponible dans la région ;
- Collaborer étroitement avec le syndicat des transporteurs et des hydrocarbures ;
- Organiser des convois pour les livraisons d'assistance ;
- Former dans chaque préfecture de la région, une structure déconcentrée logistique avec des tâches spécifiques bien définies
- Conjuguer les efforts, ressources techniques, matérielles et financières communes pour entreprendre des actions pratiques au nom du cluster.

### b- Stratégies

Cette stratégie consiste à :

- planifier et à exécuter toutes les opérations de transport approprié de l'assistance alimentaire et non alimentaire dans les entrepôts de vivres et non vivres et sites des bénéficiaires ciblés réfugiés au moment opportun à moindre coût ;
- assurer la bonne réception des livraisons de l'assistance au complet avec leur poids et emballage initiaux ;
- assurer un stockage approprié de vivres et non vivres et minimiser les pertes.



## Capacité et position des magasins

| POSITIONS DES MAGASINS SNU EN GUINEE |         |          |                 |              |   |
|--------------------------------------|---------|----------|-----------------|--------------|---|
| N°                                   | AGENCES | MAGASINS | VILLES          | CAPACITES    | Situation magasins payé / SNU et contribution du Gouvernement |
| 1                                    | PAM     | 1        | CONAKRY         | 8000 T       | Privé   |
| 2                                    | UNICEF  | 1        | CONAKRY         | 3500 T       | Privé   |
| 3                                    | PAM     | 1        | NZEREKORE       | 3500 T       | Gouvernement  |
| 4                                    | PAM     | 1        | KISSIDOUGO<br>U |              | Gouvernement  |
| 5                                    | PAM     | 1        | KANKAN          | 1000 T       | Privé   |
| 6                                    | PAM     | 1        | LABE            | 1300 T       | Privé   |
| 7                                    | PAM     | 1        | KOUNDARA        | 200 T        | Gouvernement  |
| 8                                    | PAM     | 1        | GAOUAL          | 100 T        | Gouvernement  |
|                                      |         |          |                 | <b>17600</b> |   |

## Situation des véhicules

| Agence              | Marque/Modèle       | Immatriculation | Lieu d'affectation |
|---------------------|---------------------|-----------------|--------------------|
| PAM                 | Toyota Hilux        | PAM OI 43       | N'Nzérékoré        |
|                     | Toyota Hilux        | PAM OI 42       | N'Nzérékoré        |
|                     | Peugeot Berline 407 | 67 CMD 1        | Conakry            |
|                     | Toyota Land Cruiser | PAM OI 15       | Conakry            |
|                     | Toyota Land Cruiser | PAM OI 50       | N'Nzérékoré        |
|                     | Toyota Land Cruiser | PAM OI 49       | Kankan             |
|                     | Toyota Land Cruiser | PAM OI 48       | Kankan             |
|                     | Toyota Land Cruiser | PAM OI 47       | Labé               |
|                     | Toyota Land Cruiser | PAM OI 11       | Kankan             |
|                     | Toyota Land Cruiser | PAM OI 23       | N'zerekore         |
|                     | Toyota Land Cruiser | PAM OI 20       | Conakry            |
|                     | Toyota Land Cruiser | PAM OI 21       | Conakry            |
|                     | Toyota Land Cruiser | 67 CD 4         | Kankan             |
|                     | Toyota Land Cruiser | PAM OI 16       | Conakry            |
|                     | Toyota Land Cruiser | PAM OI 28       | Conakry            |
|                     | Toyota Land Cruiser | PAM OI 27       | Conakry            |
|                     | Toyota Land Cruiser | PAM OI 29       | Kankan             |
|                     | Toyota Land Cruiser | 67 CD 7         | N'zerekore         |
|                     | Toyota Land Cruiser | 68 CD 8         | Labé               |
|                     | Toyota Land Cruiser | PAM OI 4        | Kankan             |
| Toyota Land Cruiser | PAM OI 40           | Conakry         |                    |



|                |   |  |  |
|----------------|---|--|--|
|                | <b>Toyota Prado</b><br><b>DAAF 1800</b><br><b>DAAF 1800</b><br><b>DAAF 1800</b><br><b>Toyota Corolla</b><br><b>LC76L</b><br><b>LC105M</b><br><b>LC76</b><br><b>LC76</b>   | <b>67 CD 3</b><br><b>PAM AT 927</b><br><b>PAM AT 929</b><br><b>PAM AT 928</b><br><b>67 CD 6</b><br><b>PAM OI 18</b><br><b>PAM OI 46</b><br><b>PAM OI 17</b><br><b>PAM OI 34</b>        | <b>Conakry</b><br><b>N'zerekore</b><br><b>Labé</b><br><b>Kankan</b><br><b>Conakry</b><br><b>Conakry</b><br><b>N'zerekore</b><br><b>Labé</b><br><b>Labé</b>                       |
| <b>PNUD</b>    | <b>Peugeot 607</b><br><b>Peugeot 407</b><br><b>Toyota Corolla</b><br><b>Ford Everest</b><br><b>Ford Everest</b><br><b>Toyota Land Cruiser</b><br><b>Toyota Land Cruiser</b><br><b>Toyota Land Cruiser</b><br><b>Toyota Land Cruiser</b><br><b>Toyota Land Cruiser</b> | <b>51 CMD 1</b><br><b>51 CD 3</b><br><b>51 CD 17</b><br><b>51 CD 6</b><br><b>OI 14</b><br><b>PNUD AT 981</b><br><b>PNUD AT 944</b><br><b>OI 55</b><br><b>IT 3255</b><br><b>IT 2895</b> | <b>Conakry</b><br><b>Conakry</b><br><b>Conakry</b><br><b>Conakry</b><br><b>Conakry</b><br><b>Conakry</b><br><b>Conakry</b><br><b>Conakry</b><br><b>Conakry</b><br><b>Conakry</b> |
| <b>ONUSIDA</b> | <b>Toyota Land Cruiser</b><br><b>Toyota Land Cruiser</b>  | <b>51 CD 11</b><br><b>ONUD OI 10</b>   | <b>Conakry</b><br><b>Conakry</b>   |
| <b>HCDH</b>    | <b>Toyota Prado</b><br><b>Toyota Land Cruiser</b><br><b>Toyota Hartop</b><br><b>Toyota Hartop</b><br><b>Toyota Prado</b><br><b>Toyota Prado</b><br><b>Toyota Hartop</b>   | <b>78 CD 2</b><br><b>78 CD 3</b><br><b>78 CD 4</b><br><b>78 CD 5</b><br><b>78 CD 6</b><br><b>78 CD 7</b><br><b>HCDH OI 1</b>   | <b>Conakry</b><br><b>N'zerekore</b><br><b>Conakry</b><br><b>Conakry</b><br><b>Conakry</b><br><b>Conakry</b><br><b>Conakry</b>  |

|               |  |   |   |
|---------------|--|---|---|
| <b>FENU</b>   | <b>Toyota Land Cruiser</b>   | <b>ONUD OI 46</b>   | <b>Conakry</b>  |
| <b>UNICEF</b> | <b>Land cruiser V2</b><br><b>Land cruiser Wagon</b><br><b>Land cruiser Wagon</b><br><b>Land cruiser Wagon</b><br><b>Land cruiser Wagon</b><br><b>Land cruiser Wagon</b><br><b>Toyota Hilux</b><br><b>Land cruiser Wagon</b><br><b>Land Cruiser Hardtop</b><br><b>Toyota Hilux Pick up</b><br><b>Land Cruiser Hardtop</b><br><b>Land Cruiser Hardtop</b><br><b>Land Cruiser Hardtop</b> | <b>55 CMD 1</b><br><b>55 CD 3</b><br><b>OI 34</b><br><b>OI 27</b><br><b>OI 28</b><br><b>OI 29</b><br><b>OI 33</b><br><b>OI 18</b><br><b>OI 22</b><br><b>OI 12</b><br><b>OI 36</b><br><b>OI 21</b><br><b>OI 38</b> | <b>Conakry</b><br><b>Conakry</b><br><b>Conakry</b><br><b>Conakry</b><br><b>Conakry</b><br><b>Conakry</b><br><b>Conakry</b><br><b>Conakry</b><br><b>Conakry</b><br><b>Kankan</b><br><b>Conakry</b><br><b>Kankan</b><br><b>Kankan</b> |



|     |                      |             |            |
|-----|----------------------|-------------|------------|
|     | Land Cruiser Hardtop | OI 20       | Kankan     |
|     | Land Cruiser Hardtop | OI 23       | N'zerekore |
|     | Land Cruiser Hardtop | OI 30       | N'zerekore |
| OMS | Peugeot 605          | CMD 1       | Conakry    |
|     | Toyota Land Cruiser  | 56 CD 2     | Conakry    |
|     | Toyota Corolla       | 56 CD 4     | Conakry    |
|     | Toyota Land Cruiser  | OMS OI 14   | Conakry    |
|     | Toyota Land Cruiser  | OMS OI 1    | Conakry    |
|     | Toyota Land Cruiser  | OMS OI 3    | Conakry    |
|     | Toyota Land Cruiser  | OMS OI 9    | Conakry    |
|     | Toyota Pick up       | OMS OI 10   | Conakry    |
|     | Toyota Land Cruiser  | OMS OI 11   | Nzerekore  |
|     | Toyota Land Cruiser  | OMS OI 16   | Conakry    |
|     | Toyota Pick up       | OMS OI 17   | Conakry    |
|     | Toyota Hiace         | OMS OI 8    | Conakry    |
|     | Toyota Pick up       | OMS OI 18   | Conakry    |
| FAO | Peugeot 407          | 52 CMD 1    | Conakry    |
|     | Toyota Land Cruiser  | 52 CD 3     | Conakry    |
|     | Toyota Prado         | 52 CD 4     | Conakry    |
|     | Toyota Pick up       | FAO OI 6    | Labé       |
|     | Nissan Pick up       | FAO OI 7    | Sérédou    |
|     | Toyota Prado         | FAO OI 8    | Conakry    |
|     | Toyota Pick up       | FAO OI 9    | Conakry    |
|     | Toyota Pick up       | FAO AT 2016 | Conakry    |
|     | Toyota Land Cruiser  | FAO AT 2010 | Conakry    |
|     | Toyota Land Cruiser  | FAO AT 2011 | Conakry    |
|     | Toyota Avensis       | FAO OI 3    | Conakry    |
|     | Toyota Corolla       | FAO OI 2    | Conakry    |
| HCR | Peugeot 607          | 57 CD 2     | Conakry    |
|     | Toyota Land Cruiser  | 57 CMD 1    | Conakry    |
|     | Toyota Prado         | 57 CD 11    | Conakry    |
|     | Toyota Corolla       | 57 CD 4     | Conakry    |
|     | Toyota Corolla       | 57 CD 6     | Conakry    |
|     | Toyota Corolla       | 57 CD 7     | Conakry    |
|     | Toyota Land Cruiser  | 57 CD 14    | Conakry    |
|     | Toyota Land Cruiser  | 57 CD 3     | Conakry    |
|     | Toyota Corolla       | HCR OI 138  | Conakry    |
|     | Toyota Land Cruiser  | HCR OI 100  | Conakry    |
|     | Toyota Pick up       | HCR OI 120  | Conakry    |
|     | Toyota Minibus       | HCR AT 943  | Conakry    |
|     | Toyota Prado         | HCR AT 1076 | Conakry    |
|     | Toyota Prado         | HCR 1077    | Conakry    |



|              |                                  |                   |                   |
|--------------|----------------------------------|-------------------|-------------------|
| <b>FMI</b>   | <b>Nissan Patrol</b>             | <b>54 CMD 1</b>   | <b>Conakry</b>    |
| <b>BM</b>    | <b>Toyota Land Cruiser</b>       | <b>53 CMD 1</b>   | <b>Conakry</b>    |
|              | <b>Toyota Land Cruiser</b>       | <b>53 CD 4</b>    | <b>Conakry</b>    |
|              | <b>Toyota Prado</b>              | <b>53 CD 3</b>    | <b>Conakry</b>    |
| <b>ONUDI</b> | <b>Toyota Land Cruiser</b>       | <b>69 CMD 1</b>   | <b>Conakry</b>    |
|              | <b>Toyota Land Cruiser</b>       | <b>69 CD 5</b>    | <b>Conakry</b>    |
|              | <b>Toyota Land Cruiser</b>       | <b>ONUDI OI 1</b> | <b>N'zérékoré</b> |
|              | <b>Toyota Land Cruiser</b>       | <b>ONUDI OI 2</b> | <b>Conakry</b>    |
|              | <b>Toyota Land Cruiser</b>       | <b>ONUDI OI 3</b> | <b>N'zérékoré</b> |
| <b>IOM</b>   | <b>Toyota Land Cruiser Prado</b> | <b>73 CMD 1</b>   | <b>Conakry</b>    |
|              | <b>Toyota Land Cruiser Prado</b> | <b>73 CD 2</b>    | <b>Conakry</b>    |
|              | <b>Toyota Land Cruiser</b>       | <b>73 CD 3</b>    | <b>Conakry</b>    |
|              | <b>Toyota Hilux</b>              | <b>IOM OI 3</b>   | <b>N'Zérékoré</b> |
|              | <b>Toyota Hiace</b>              | <b>IOM OI 2</b>   | <b>Conakry</b>    |



## VII- CLUSTER EDUCATION

### a- Objectif global

Promouvoir l'accès de tous les enfants des communautés concernées à un apprentissage et à une éducation de qualité minimal depuis le plus jeune âge, surtout en ce qui concerne les filles, en collaboration avec les différents partenaires.

Favoriser la reprise de la scolarisation en rouvrant les écoles et en mettant en place la réintégration des enseignants et des enfants par la mise à disposition de matériel scolaire et l'organisation d'activités récréatives semi-structurées.

### b- Objectifs spécifiques

Assurer un service minimal d'éducation à 2.000 enfants d'âge moins de 6 ans, 3.500 enfants de 6-12 ans et 1.500 enfants d'âge post-primaire.

### c- STRATEGIES :

- Evaluation et analyse rapide de la situation, planification d'interventions rapides : actualisation et/ou Adaptation du plan de réponse à la crise aux différents niveaux
- Constitution et pré positionnement d'intrants/stocks et plan d'approvisionnement en cas de crise
- Plan de communication (administration scolaire, ONG, enseignants, APEAE, parents, élèves)
- Soutien psychologique et éducatif aux élèves
- Renforcement des capacités des enseignants (formation à enseigner et à gérer des classes dans une situation d'urgence, à la prise en charge des élèves et enfants victimes de violence, à la prévention de la violence en milieu scolaire, à l'organisation pédagogique pour les élèves des classes d'examens, etc.)

### d- CONTEXTE DE RISQUES POUR L'EDUCATION :

Le gouvernement guinéen se propose d'organiser des élections législatives au courant de l'année 2012. Les situations générales de crise en pareille circonstance décrites dans les plans de contingence inter agence préparées les années passées servent de base à l'actualisation du plan de contingence pour le secteur de l'éducation.

Sur la base des événements (crise politiques, catastrophes naturelles...) et expériences passés, l'hypothèse de besoins d'assistance humanitaire va porter sur **10.000** personnes plus de la moitié sont enfants: 2.000 âge préscolaire, 3.500 au âge au niveau primaire et 1.500 au niveau post-primaire (scolarisé et non scolarisé).

L'effet du direct d'une crise généralisée sur ces couches de population est abordé sous trois angles :

- 1. Ecoles fermées.** Destruction d'infrastructures et équipements scolaires, Enfants dans la rue, Enfants enrôlés dans des combats et armés, pas d'examens, enfants séparés
- 2. Fonctionnement irrégulier des structures préscolaires et scolaires.** Cours irréguliers, Enfants dans la rue, Programmes d'enseignements inachevés, examens supprimée/reportées, abandons scolaires, baisse de la fréquentation et absentéisme des élèves et des enseignants





3. **Services administratifs éducatifs perturbés.** Personnel actif réduit, temps de travail réduit, suivi et supervision rendus aléatoire, difficultés d'application des directives du Ministère, communication difficiles/perturbées, absence de plans de réponse à la crise aux niveaux des IRE/DPE et CRD, interruption de la mise à disposition des intrants scolaires

e- **PLAN D'INTERVENTION SECTORIEL**

| Crises  | Conséquences  | Réponses planifiées-immédiates   | Besoin en matériel/ressources humaine, financier  | Hypothèse   |
|---|---|--|---|---|
| a) Tensions sociales/ politiques et violences intercommunautaires<br>b) Catastrophes naturelles (inondation, ...) | 2.000 enfants d'âge préscolaire, 3.500 au âge au niveau primaire et 1.500 au niveau post-primaire affectés (rupture de scolarisation) | Évaluation rapide et identification des besoins et ressources disponibles en éducation (enseignants et volontaires communautaires dans la population sinistrée, l'espace d'apprentissage et récréation, etc.)<br><br>Former les 50 éducateurs et 130 enseignants (si besoin)<br><br>Mobilisation de population<br><br>Créer des espaces temporaires d'apprentissage et récréatifs (y compris des équipements) : <b>90 salles en double vacation</b><br><br>Mis en place d'activité récréative et éducative<br><br>Distribuer les kits scolaires<br><br><i>(S'il y a d'espace dans les écoles proches)</i><br><i>Sensibilisation des enseignants et des élèves à l'accueil d'insertion des nouveaux élèves</i><br><i>Partenariat avec EHA pour latrines et points d'eau</i> | Bâches, tentes (90), équipements<br><br>63 Kits scolaires<br><br>25 Kits récréatifs<br><br>Enseignants-psychologues | Disponibilité des enseignants et éducateurs, ou personnels des communautés qui peuvent être formés<br><br>Accessibilité par route |



**f- RESSOURCES NECESAIRES**

**Quels sont les moyens qu'il faut ?**

- Les ressources humaines de l'administration de l'éducation et de la FEGUIPAE (APEAE) aux différents niveaux pour assurer l'analyse des résultats scolaires et leur large diffusion ;
- Disposer de l'information et la faire circuler du cluster vers les structures chargées de faire l'analyse des résultats scolaires
- Disposer de 90 tentes pour servir de classes
- Disposer de 500 nattes
- Mobiliser 63 Kits éducatifs d'urgence composés de programmes, de manuels, fournitures à usage collectifs,
- Disposer de 25 kits récréatifs composés de jouets pour enfants
- Disposer de 90 kits sanitaires d'urgence pour les écoles temporaires qui auront été mis en placées
- Disposer de gouters pour entretenir les enfants

Enfin, il faudra positionner ces équipements dans des sites de proximité des zones de crise (Conakry, Mamou, Kankan et N'Zérékoré ---)



## V-B CRISES LIEES AUX INONDATIONS

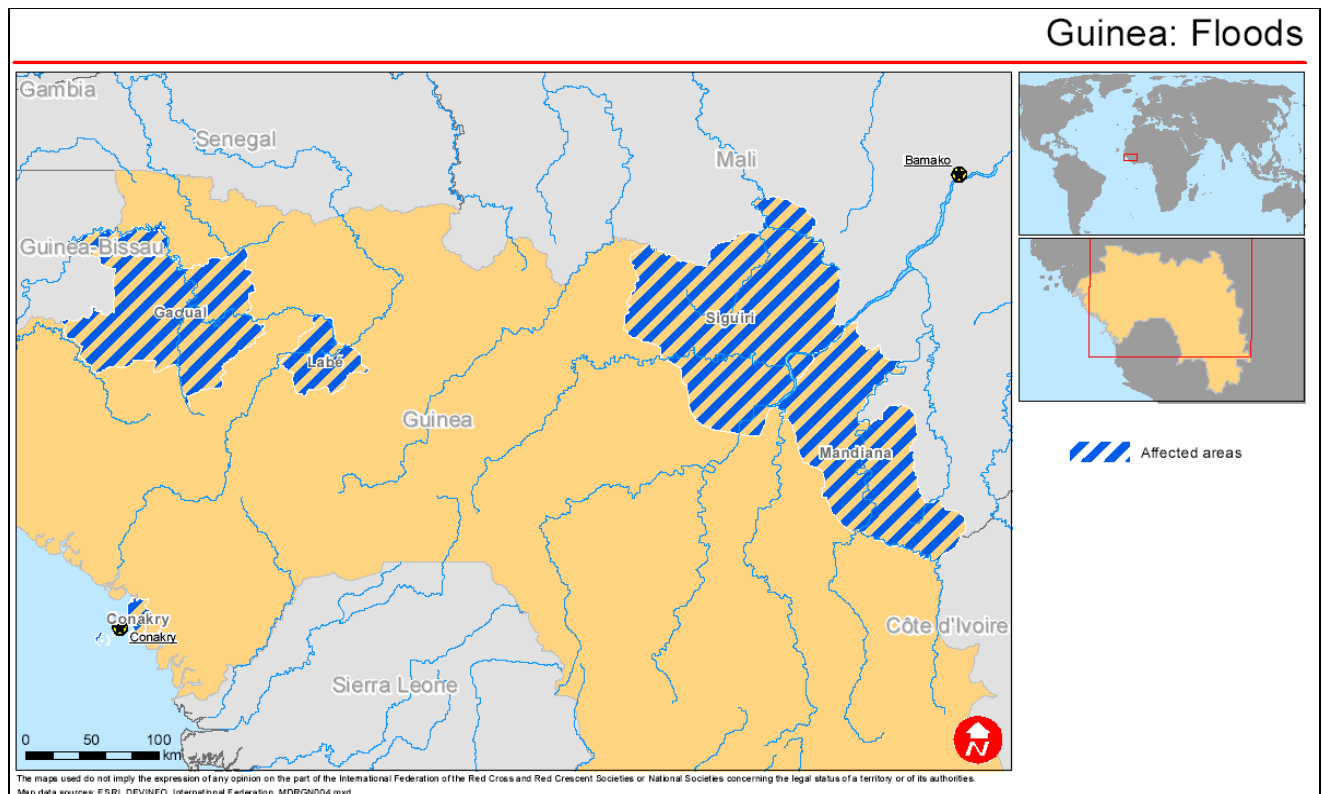
### I- Cluster Sante et Eaux & Assainissement :

#### Contexte :

La Guinée fait face chaque année aux problèmes humanitaires liés à l'inondation. En 2011, la République de Guinée a été frappée par une série d'inondations, affectant particulièrement les préfectures de Labé (centre ville), Siguiri, les sous-préfectures de Niandankoro et Kéniébakoura et les districts urbains de Mandiana (Kiniéran), Gaoual, Matam (Heremakonon) et Matoto (marché Yimbaya). Les inondations ont causé d'importants dégâts matériels et affectées 2645 familles, soit 16 143 personnes, dont plus de 4.000 sans-abri selon la Fédération internationale de la Croix Rouge.

Les conséquences sanitaires liées à ces inondations sont essentiellement les flambées des maladies hydriques, du paludisme et des maladies respiratoires. Ceci s'explique respectivement au cours de cette période par la contamination des eaux de boissons, la pullulation des moustiques et l'exposition aux intempéries suite à l'absence d'abris particulièrement chez les enfants de moins de 5 ans.

#### Cartographie des zones inondées de la Guinée en 2011



Le plan de préparation aux crises liées aux inondations porte sur une prévision de 50 000 victimes.



Pour cette catégorie de crises, quatre groupes sectoriels sont impliqués:

**a- Objectifs**

✓ **Objectif global :**

L'intervention dans le secteur de la santé consiste à minimiser les conséquences de l'inondation sur la santé des populations affectées en termes de morbidité et de mortalité

✓ **Objectif spécifiques :**

- Assurer les soins de santé de base à 50 000 personnes pendant l'inondation durant un minimum de 3 mois
- Renforcer les mesures de prévention contre les maladies diarrhéiques le paludisme et les maladies respiratoires.
- Lutter contre les épidémies des maladies diarrhéiques (choléra, Shigellose, fièvre typhoïde) et d'autres maladies à transmission hydrique comme l'hépatite E)

**b- Stratégies**

- Offrir les soins de santé de base gratuitement pour 50000 personnes,
- Renforcer la surveillance épidémiologique,
- Mettre en place le programme de réhydratation orale et de distribution des comprimés de zinc aux enfants souffrants des maladies diarrhéiques,
- Assurer le traitement préventif intermittent aux femmes enceintes et assurer les distributions des moustiquaires aux femmes enceintes et aux enfants de moins de 5 ans.
- Assurer la protection des sans abris contre le froid et les intempéries à travers la distribution des tentes en plastic sheeting et des couvertures en vue réduire l'incidence des maladies respiratoires
- Pré positionner les stocks des médicaments essentiels (voir stock)



|   |   |   | RESSOURCES  |                                      |   |                   |                                     | Coûts (\$) |                     |
|---|---|---|---|--------------------------------------|---|-------------------|-------------------------------------|------------|---------------------|
| Domaines d'intervention                               | Objectifs/Inputs  | Bénéficiaires   | Besoins   | Disponible                           | Gap (détailler matériel ; ressources humaines, logistiques ...) | Zone Géographique | Structures d'exécution/Partenaires  | Disponible | À rechercher en USD |
| Soins de santé de base pour 50 000 personnes          | Assurer gratuitement les soins de santé à au moins 50 000 personnes durant les 3 mois de la phase d'urgence   | 50 000 personnes (1 consultation par personne pendant les 3 mois) | Kits basiques d'urgence                                     | 40                                   | ...   | Zones atteintes   | OMS avec ONG médicales (MSF et MSP) |            | 0                   |
|   |   |   | Kits supplémentaire d'urgence                               | 3                                    | 2   |                   |                                     |            | 11 000              |
| Lutter contre les épidémies des maladies diarrhéiques | Renforcer les surveillances épidémiologiques des zones atteintes en vue de détecter précocement les épidémies | 50 000 personnes  | Ressources humaines pour production et collecte des données | Excitantes sans fonds de contingence | Fonds de contingence  | Zones atteintes   | OMS avec MSHP                       |            | 30 000              |
|   | Diminuer la létalité liée aux maladies hydriques ( $\leq 1\%$ )   | 500 personnes potentielles d'être atteintes de l'épidémie         | IDDK (Kit inter agences des maladies diarrhéiques)          | 2                                    | 0   |                   |                                     |            | 12 000              |
| Amélioration des conditions                           | Diminuer les nouvelles contaminations au  | 50 000  | Sensibilisation sur l'hygiène alimentaire                   | 50 agents comm.                      | Nul:  |                   |                                     |            |                     |



Plan de contingence multirisque de la Guinée Janvier 2012

|   |  |        |   |  |                                   |                     |  |  |                |
|---|--|--------|---|--|-----------------------------------|---------------------|--|--|----------------|
| d'hygiène   | cholera  |        | et hygiène de l'eau de boisson<br><br><b>D</b> istribution des 20 000 solutions concentrées de 250 ml de chlore à 10 000 ménages ou Kit d'hygiène de traitement de l'eau de boisson<br><br><b>D</b> istribution des 50 000 pièces du savon de 250 grammes | 20000<br><br>50 000  | Disponibles<br><br>Nul<br><br>Nul | Voir zones à risque | <b>UNICEF avec</b><br><br>ONG médical (ACF ; CRG et MSP) |  | <b>80 000</b>  |
| Suivi et Coordination conjointe (Santé & Eau Hygiène et Assainissement) | Rendre efficaces les interventions de riposte par l'harmonisation des interventions entre partenaires de 2 clusters et l'adaptation en fonction de l'évolution de l'épidémie | 50 000 | Analyse des données épidémiologiques<br><br>Missions conjointes d'évaluation<br><br>Tenues régulières des réunions de 2 clusters<br><br>Contrôle de la qualité de l'eau de boisson<br><br>Coût opérationnel à couvrir                                     | 3 points focaux d'urgences –OMS & Unicef et 2 experts (<br><br>Fonds | Nul<br>Disponibles<br><br>30 000  | Voir zones à risque | OMS et UNICEF avec les partenaires de 2 clusters         |  | 30 000         |
| <b>TOTAL</b>  |  |        |   |  |                                   |                     |  |  | <b>162 000</b> |



## II- Cluster Sécurité Alimentaire

La République de Guinée avec une superficie de 245.857 km<sup>2</sup>, partage 3300 km de frontières terrestres avec six pays dont quatre sortants de conflits sociopolitiques et armés dans leur histoire récente (Libéria, Sierra Leone, Côte d'Ivoire, Guinée Bissau).

Ces dernières années, la Guinée a connu des inondations en raison des pluies torrentielles pendant la saison des pluies (Juillet à Septembre) de chaque année. Ces pluies causent des inondations généralisées dans nombreuses régions du pays, en particulier dans la capitale de Conakry, et dans les grandes villes des quatre régions naturelles. Selon les rapports des missions inter-agences entreprises afin d'évaluer la situation suite aux incidences des inondations, un grand nombre de personnes sont toujours déplacées dans les écoles, les structures communautaires, ou les familles d'accueil. La population déplacée a normalement un besoin critique d'assistance alimentaire et non alimentaires qui ne soit toujours pas satisfait.

Le cluster de Nutrition et Sécurité Alimentaire présidée par la FAO et co-présidée par le PAM, estime que dans une telle situation de crise, environ 50 000 personnes seront affectées par les inondations. Ces personnes touchées auront besoin d'une assistance d'urgence, surtout en matière de nutrition et sécurité alimentaire afin d'éviter les pertes en vies humaines suite à la malnutrition et à l'insécurité alimentaire occasionnées par la crise.

Dans l'optique de l'harmonisation de l'assistance et de l'efficacité de la réponse de l'ensemble des membres du Cluster propose ce plan de contingence afin d'assurer la fourniture d'une réponse efficace et efficiente et le partage d'informations en utilisant les efforts participatifs des agences onusiennes, les organisations internationales, étatiques et privées, ainsi que des agences gouvernementales.

### a- Objectifs

#### ✓ Objectif Global :

Prévenir les pertes en vies humaines à cause de la malnutrition et insécurité alimentaire occasionnées par des crises d'ordre naturel ou sociopolitique dans le pays ou région.

#### ✓ Objectifs Spécifiques :

- Couvrir dans les premiers trois mois les besoins nutritionnels et alimentaires afin de sauver des vies des victimes touchés et des personnes affectées par des crises d'ordre naturel ou sociopolitique, en particulier les groupes les plus vulnérables (femmes et enfants).
- S'assurer que les besoins agricoles de base des réfugiés, PDI et des sinistrés des inondations sont fournies afin de reconstruire les moyens d'existence des victimes, tout en mettant l'accent sur les groupes déjà les plus vulnérables.
- Réduire la pression sur la population d'accueil en termes d'approvisionnement nutritionnel et alimentaire et d'assistance agricole d'urgence pour la restauration des moyens de subsistance.
- Sensibiliser et former les autorités locales et les communautés touchées sur la gestion des catastrophes et sur la réduction des risques de catastrophes
- **Tableau des ressources et des coûts**



|   |   |  | RESSOURCES   |            |   |   |   | Coûts (\$) |              |
|---|---|--|--|------------|---|---|---|------------|--------------|
| Domaines d'intervention   | Objectifs/Inputs  | Bénéficiaires  | Besoins  | Disponible | Gap (détailler matériel ; ressources humaines, logistiques...)  | Zone Géographique   | Structures d'exécution /Partenaires   | Disponible | A rechercher |
| Achats des vivres et gestion de la distribution pour couvrir les besoins nutritionnelle et alimentaire des sinistrés ses inondations. | - Sauver des vies ;<br>- Mission d'évaluation rapide de la situation ;<br>- Estimation des besoins ;<br>identifications des sites d'entreposage des vivres et non vivres.<br>- Réévaluer les besoins alimentaires et nutritionnels<br>- assistance agricole d'urgence pour la restauration des moyens de subsistances | 50 000 personnes déplacées / affectés par des inondations. | 1 935 mt pour 3 mois (1 575 mt Céréales ,225 mt Légumes ; 113 mt huile et 27 mt sel).  | 0          | 1 575MT   | Les zones avec les personnes touchées / affectés par les inondations. | PAM / FAO, en collaboration avec toutes les agences membres du Cluster Nutrition et Sécurité alimentaire et le SENAH (su Ministère de l'Administration du Territoires). | 0          | 2 039 730    |
| Fourniture d'intrants et outillages agricoles   | .Assistance agricole d'urgence pour la restauration des capacités de production   | 25000 victimes d'inondation                                | 1187 t de semences (riz et maïs) ; 1275t d'engrais (NPK et urée) et 75000 outils agricoles (houes , coupe-coupes et faucilles) | 0          | 1187 t de semences (riz et maïs) ; 1275t d'engrais (NPKet urée) et 75000 outils agricoles (houes , coupe-coupes et faucilles) | Zones victimes d'inondation   | FAO/PAM, ONG, Gouvernement  | 0          | 4978025      |





### III- CLUSTER PROTECTION

#### a- Objectifs :

✓ **Objectif général :**

Assurer la protection de 50.000 personnes affectées par les inondations.

✓ **Objectifs spécifiques :**

Assurer la protection de droits civils, politiques, économiques, sociaux et culturels de la population, surtout des couches de vulnérables dont les femmes, les enfants les personnes âgées et les personnes en mouvement. Contribuer à la promotion des droits de l'homme et au rétablissement des victimes dans leurs droits, veiller au respect des garanties judiciaires.

#### b- tableau des ressources et des coûts



| Domaine d'intervention      | Objectifs  | Bénéficiaires   | Besoins | Disponible | Gap | Zone Géographique | Exécution | Disponible | A rechercher |
|-----------------------------|--|-----------------|---------|------------|-----|-------------------|-----------|------------|--------------|
|                             |  |                 |         |            |     |                   |           |            |              |
| Profilage et Enregistrement | Cartographie stratégique (localisation des bénéficiaires et accès)   | IDPS            |         |            |     |                   | toutes    |            |              |
|                             | Estimation de la population  | IDPS            |         |            |     |                   | toutes    |            |              |
|                             | Implication des autorités  | IDPS            |         |            |     |                   | toutes    |            |              |
|                             | Implication de la communauté hôte et des IDP dans les activités de profilage / enregistrement                            | IDPS            |         |            |     |                   | toutes    |            |              |
|                             | Enregistrement / profilage des IDPs par âge / sexe/ besoins spécifiques  | IDPS            |         |            |     |                   | HCR       |            |              |
|                             | Prise en charge des victimes (orientation, distribution d'assistance)  | IDPS            |         |            |     |                   | HCR       |            |              |
|                             | Assurer la prévention des séparations familiales   | IDPS            |         |            |     |                   | toutes    |            |              |
|                             | Faciliter l'identification des enfants non accompagnés / séparés   | Enfants<br>IDPS |         |            |     |                   | UNICEF    |            |              |
|                             | Faciliter l'identification des personnes avec des besoins spécifiques  | IDPS            |         |            |     |                   | toutes    |            |              |
| Accès humanitaire           | Identifier les acteurs gouvernementaux ou non qui peuvent faciliter l'accès aux victimes                                 | IDPS            |         |            |     |                   |           |            |              |
|                             | Mettre en place une stratégie de négociations en coordination avec les autres agences                                    | IDPS            |         |            |     |                   | toutes    |            |              |
|                             | S'assurer de l'accès à la population dans des conditions de sécurité   | IDPS            |         |            |     |                   | Bureau RC |            |              |
|                             | Prendre en compte les besoins logistiques pour l'accès aux victimes  | IDPS            |         |            |     |                   | toutes    |            |              |
| Monitoring                  | Monitoring communautaire : réunion régulières avec les autorités et les déplacés établissement d'un système de référence | IDPS            |         |            |     |                   | toutes    |            |              |
|                             | Monitoring individuel : prise en charge et suivi des problèmes de protection au cas par cas                              | IDPS            |         |            |     |                   | HCDH      |            |              |



|  |   |                     |  |  |  |        |                       |  |  |
|--|---|---------------------|--|--|--|--------|-----------------------|--|--|
|  | Assurer la mise en place de services psychosociaux pour les vulnérables                     | IDPS                |  |  |  |        | HCR/UNFPA/UNICEF/HCDH |  |  |
|  | Monitoring des personnes victimes de SGBV   | Victime GBV<br>IDPS |  |  |  |        | UNFPA/HCR             |  |  |
| <b>Plaidoyer</b>   | Plaidoyer pour la mise en place d'un cadre de protection nationale                          | IDPS                |  |  |  |        | Bureau RC             |  |  |
|  | Implication des acteurs locaux et institutions locales                                      | IDPS                |  |  |  |        | HCDH/HCR              |  |  |
|  | Identification des acteurs pouvant jouer un rôle dans la prise en charge des victimes       | IDPS                |  |  |  |        | HCR                   |  |  |
|  | Plaidoyer auprès des autorités pour la scolarisation des enfants déplacés                   | IDPS                |  |  |  |        | UNICEF/HCDH/HCR       |  |  |
| <b>Assistance Humanitaire</b>  | S'assurer que l'assistance humanitaire est distribuée de manière neutre et impartiale       | IDPS                |  |  |  |        | HCDH/HCR              |  |  |
|  | S'assurer de la sécurité lors du stockage et de la distribution de l'assistance             | IDPS                |  |  |  |        | HCDH/HCR              |  |  |
|  | Monitoring de la délivrance de l'assistance   | IDPS                |  |  |  |        | HCR/Toutes            |  |  |
|  | Mettre en place une stratégie communautaire pour que tous les bénéficiaires soient informés | IDPS                |  |  |  |        | HCR/Toutes            |  |  |
|  | Mettre en place un système de règlement des fraudes   | IDPS                |  |  |  |        | HCR/Toutes            |  |  |
|  | Approvisionnement et distribution de kits médicaux  | IDPS                |  |  |  |        | UNFPA/HCR             |  |  |
|  | Approvisionnement et distribution de kits hygiéniques                                       | IDPS                |  |  |  |        | UNFPA/HCR             |  |  |
|  | Approvisionnement et distribution de Kit récréatif  | IDPS                |  |  |  |        | UNICEF                |  |  |
|  | Approvisionnement et distribution de kit éducatifs  | IDPS                |  |  |  |        | UNICEF                |  |  |
| Aménager les classes et les doter de latrines temporaires, de dispositifs d'accès à l'eau potable, de terrain de sport / aires de jeux, de mobiliers adaptés à l'environnement | IDPS  |                     |  |  |  | UNICEF |                       |  |  |



|                                |  |      |  |  |  |  |            |  |  |
|--------------------------------|--|------|--|--|--|--|------------|--|--|
| Dissémination de l'information | Encourager le gouvernement à partager l'information  | IDPS |  |  |  |  | HCR/toutes |  |  |
|                                | Informers les IDP et victimes des législations nationales les protégeant   | IDPS |  |  |  |  | HCDH/HCR   |  |  |
|                                | Dissémination de l'information sur la localisation des camps de transit et/ou des sites de distributions et/ ou de référencement | IDPS |  |  |  |  | HCR/toutes |  |  |
|                                | Campagne d'information sur les personnes à risques de GBV  | IDPS |  |  |  |  | UNFPA/HCR  |  |  |
|                                | Campagne d'information sur les droits de l'enfant  | IDPS |  |  |  |  | UNICEF/HCR |  |  |
|                                | S'assurer que les personnes aux besoins spécifiques aient accès à l'information  | IDPS |  |  |  |  | HCR/UNFPA  |  |  |
| Assistance légale              | Programme d'information légale avec l'établissement de clinique juridique fixe ou mobile   | IDPS |  |  |  |  | HCDH/HCR   |  |  |
|                                | Fournir une assistance juridique et légale sur la mise en place de législation spécifique  | IDPS |  |  |  |  | HCDH/HCR   |  |  |
|                                | Suivi des cas de détention   | IDPS |  |  |  |  | HCDH/HCR   |  |  |
|                                | Répertorier les incidents de protection et les rapporter au niveau des autorités afin d'en assurer le suivi                      | IDPS |  |  |  |  | HCDH/HCR   |  |  |

## V-C CRISES LIEES AUX EPEDEMIES

### V-C.1 Choléra et maladies diarrhéiques

#### Cluster Santé et Eau & Assainissement

#### Contexte :

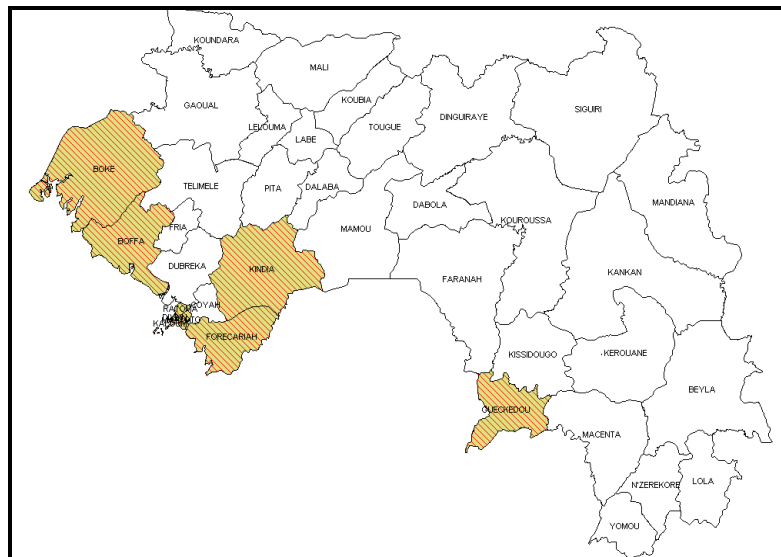
La Guinée fait face fréquemment aux flambées épidémiques de choléra. Une épidémie est actuellement en cours en février et mars 2012 dans les 2 foyers (Forécariah et Boffa) qui a atteint 350 personnes dont 25 décès. L'une des dernières grandes flambées a été en 2007 où 8678 personnes ont été atteintes dont 310 décès. Il est impératif de se préparer en conséquence.

**Tableau 1:** Récapitulatif des cas et décès de choléra en Guinée Conakry

| Année            | 2005        | 2006        | 2007        | 2008       | 2009      | 2010     | 2011     |
|------------------|-------------|-------------|-------------|------------|-----------|----------|----------|
| Cas sans décès   | 2910        | 1401        | 8678        | 241        | 42        | 0        | 2        |
| Décès            | 91          | 139         | 310         | 16         | 0         | 0        | 0        |
| <b>Total cas</b> | <b>3001</b> | <b>1540</b> | <b>8988</b> | <b>257</b> | <b>42</b> | <b>0</b> | <b>2</b> |

L'évaluation des risques effectués par le Ministère de la santé et de l'hygiène publique et ses partenaires a identifiés 5 préfectures (Boffa, Boké Forécariah, Kindia, Guéckédou) et la ville de Conakry comme les lieux à risque épidémique de choléra.

#### Cartographie de risque à l'épidémie de choléra en Guinée



### **Hypothèse de préparation**

Avec l'hypothèse d'écllosion de l'épidémie de choléra dans une zone peuplée de 50 000 personnes il y a la probabilité que 1% des populations soit 500 patients soient atteints de la maladie.

### **Objectif global:**

Diminuer la mortalité et la morbidité dues au choléra et aux maladies diarrhéiques.

### **Objectifs spécifiques :**

- Renforcer la surveillance épidémiologique avec détection précoce des nouveaux cas
- Assurer la prise en charge gratuite des cas de choléra et des autres maladies épidémiques à transmission hydrique (Shigellose, fièvre typhoïde et hépatite E) avec un taux de mortalité spécifique < 1 %
- Contribuer à l'observation de l'hygiène de l'eau et de l'hygiène alimentaire au sein des populations à risque (50 000)

### **Activités :**

- ❖ Pré-positionnement des intrants (Kits choléra, réactifs et produits de traitement d'eau et de l'hygiène ainsi que les matériels pour les CTC)
- ❖ Prise en charge des cas (Dépistage actif et CTC)
- ❖ Appui à l'amélioration des conditions d'hygiène (Sensibilisation et distribution des savons et des solutions chlorées)
- ❖ Suivi et Coordination conjointe Clusters Santé & Eau Hygiène et Assainissement

|                                       |   |               | RESSOURCES   |                                    |   |                     |   | Coûts (\$) |              |
|---------------------------------------|---|---------------|--|------------------------------------|---|---------------------|---|------------|--------------|
| Domaines d'intervention               | Objectifs/Inputs                                    | Bénéficiaires | Besoins  | Disponibles                        | Gap (détailler matériel ; ressources humaines, logistiques ...)         | Zone Géographique   | Structures d'exécution /Partenaires               | Disponible | A rechercher |
| Prise en charge des cas               | Diminuer la létalité des cas de choléra (Taux ≤ 1%) | 500 patients  | Matériels de Construction pour 1 CTC + Approvisionnement en Eau<br><br>Kit choléra 01<br><br>Dépistage actif des cas dans la communauté  | 0<br><br>1<br><br>50 agents comm.. | Plastic sheeting, réservoir d'eau...<br><br>Nul<br><br>Nul: Disponibles | Voir zones à risque | OMS avec ONG médicales (MSF et MSP)               |            | 25.000       |
| Amélioration des conditions d'hygiène | Diminuer les nouvelles contaminations au cholera    | 50 000        | Sensibilisation sur l'hygiène alimentaire et hygiène de l'eau de boisson<br><br>Distribution des 20 000 solutions concentrées de 250 ml de chlore à 10 000 ménages ou Kit d'hygiène de traitement de | 50 agents comm.<br><br>20000       | Nul: Disponibles<br><br>Nul   | Voir zones à risque | UNICEF avec<br><br>ONG médical (ACF ; CRG et MSP) |            | 80 000       |



Plan de contingence multirisque de la Guinée Janvier 2012

|   |  |        |   |  |                               |                     |  |  |                |
|---|--|--------|---|--|-------------------------------|---------------------|--|--|----------------|
|   |  |        | l'eau de boisson<br><br>Distribution des 50 000 pièces du savon de 250 grammes  | 50 000   | Nul                           |                     |  |  |                |
| Suivi et Coordination conjointe (Santé & Eau Hygiène et Assainissement) | Rendre efficaces les interventions de riposte par l'harmonisation des interventions entre partenaires de 2 clusters et l'adaptation en fonction de l'évolution de l'épidémie | 50 000 | Collecte journalière des cas et décès avec analyse et production des bulletins<br><br>Missions conjointes d'évaluation<br><br>Tenues régulières des réunions de 2 clusters<br><br>Contrôle de la qualité de l'eau de boisson<br>Coût opérationnel à couvrir | 3 points focaux d'urgences –OMS & Unicef et 2 experts (Fonds | Nul Disponibles<br><br>30 000 | Voir zones à risque | OMS et UNICEF avec les partenaires de 2 clusters |  | 30 000         |
| <b>TOTAL</b>  |  |        |   |  |                               |                     |  |  | <b>135 000</b> |



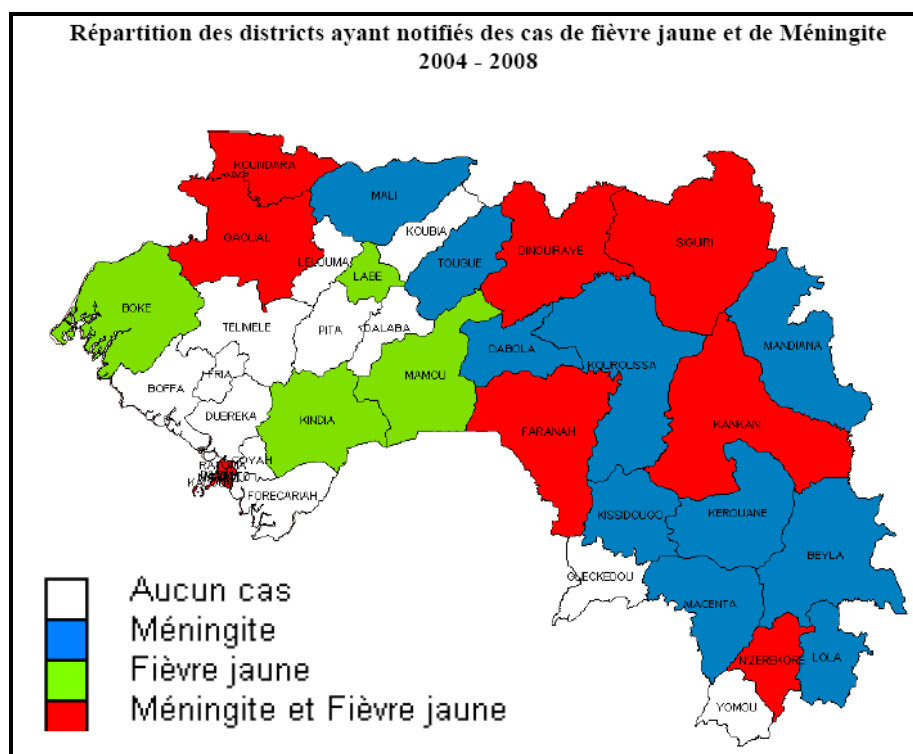
## VC.2 Méningite, Rougeole et Fièvre jaune

### Cluster santé

#### a- Contexte :

La Guinée connaît des épidémies annuelles qui causent de nombreux décès parmi la population. En dehors de choléra, les plus courantes sont notamment des épidémies de méningite, fièvre jaune et rougeole. Au cours des dix dernières années, de 2000 à 2009 la Guinée a été frappé par huit (8) des flambées de fièvre jaune qui 1143 personnes avec 332 décès. Une épidémie de rougeole a eu lieu en Novembre et Décembre 2009 dans la ville de Conakry et durant la même année 2009, 4537 cas de rougeole ont été enregistrés dont 12 décès. La Guinée est située dans la ceinture méningitique et. La dernière épidémie a été enregistrée dans le District de Dinguiraye avec un total de 117 cas et 11 décès en 2011. Face a ces épidémies récurrentes, l'OMS en collaboration avec les partenaires ont appuyé le Ministère de la santé et de l'Hygiène publique dans le volet préventif des ces maladies épidémiques à travers la vaccination de masse. En 2009, tout la campagne de vaccination contre la rougeole chez les enfants de moins de 5 ans a été réalisée dans le toute l'étendue du pays et en 2010 les 25 districts sanitaires à risque de l'épidémie de la fièvre jaune ont toutes bénéficié de la vaccination de masse sur les 38 districts que compte la Guinée.

Cartographie 2 : notification des cas de fièvre jaune et de méningite de 2004-2008





**b- Objectifs**

✓ **Objectif global:**

Diminuer la mortalité et la morbidité dues aux épidémies de méningite, rougeole et fièvre jaune

✓ **Objectifs spécifiques :**

- Renforcer la surveillance épidémiologique avec détection précoce des nouveaux cas
- Assurer la prise en charge gratuite des cas avec un taux de mortalité spécifique  $< 1\%$
- Réaliser la vaccination de masse de riposte contre les épidémies de méningite, rougeole et fièvre jaune avec une couverture d'au moins 80% des populations cibles

**c- Activités :**

- Pré-positionner les médicaments essentiels spécifiques à prises des patients souffrant des ces 3 maladies.
- Pré-positionner les stocks des vaccins relatifs aux populations cibles parmi les 50 000
- (**Rougeole** enfant de 6 mois à 15 ans, **méningite** : Supérieur à 2 ans et **fièvre supérieur** à 1 an)
- Prévoir le fonds de contingence pour les coûts opérationnels de la campagne de vaccination, la sensibilisation et le dépistage actif

|                            |   |                           | RESSOURCES   |                      |   |                     |  | Coûts (\$) |               |
|----------------------------|---|---------------------------|--|----------------------|---|---------------------|--|------------|---------------|
| Domaines d'intervention    | Objectifs/Inputs  | Bénéficiaires             | Besoins  | Disponible           | Gap (détailler matériel ; ressources humaines, logistiques ...) | Zone Géographique   | Structures d'exécution /Partenaires        | Disponible | A rechercher  |
| Prise en charge des cas    | Diminuer la létalité (Taux ≤ 1%)                                      | 500 patients              | 3 kits supplémentaires d'urgence qui contient chacun (800 flacons d'1 gr de ceftriaxone)<br><br>500 poches de sang de 450 ml et réactifs de transfusion      | 3<br><br>Disponibles |   | Voir zones à risque | <b>OMS avec ONG médicales (MSF et MSP)</b> |            | <b>0</b>      |
| Pré positionnement vaccins | Rendre disponible à temps opportuns les stocks suffisants des vaccins | 50 000 personnes à risque | 30 000 doses des vaccins contre la rougeole<br><br>56000 doses des vaccins contre la méningite A et C<br><br>58 000 doses des vaccins contre la fièvre jaune | 0<br><br>Disponibles |   |                     | <b>OMS avec MSP</b>                        |            | <b>36 000</b> |



Plan de contingence multirisque de la Guinée Janvier 2012

|   |   |                           |  |   |         |                     |   |  |                |                |
|---|---|---------------------------|--|---|---------|---------------------|---|--|----------------|----------------|
|   |   |                           |  | 0 |         |                     |   |  | <b>70 000</b>  |                |
| Coûts opérationnels de vaccination de masse contre les 3 épidémies, suivi et coordination des activités | Couvrir au moins 80% des populations cibles souffrant de la rougeole, méningite et de la fièvre jaune | 50 000 personnes à risque | Primes des personnels impliqués dans l'opération des ripostes aux épidémies, frais logistique, transport des intrants, suivi et coordination des activités | 0 | 350 000 | Voir zones à risque | <b>OMS avec ONG médicales (MSF, CRG et MSP)</b> |  | <b>350 000</b> |                |
| <b>TOTAL</b>  |   |                           |  |   |         |                     |   |  |                | <b>406 000</b> |

## **VI- PROCEDURES DE MISE A JOUR DU PLAN**

Ce présent plan de contingence Inter Agence multirisque qui couvre la période de janvier à décembre 2012 et pourrait être révisé dans six mois, à partir d'avril 2012..

## **VII- ANNEXES**

- Liste de contact des personnes clés
- Fiche d'évaluation rapide des besoins
- Formulaire fonds CERF, critères de sélection
- Formulaire Flash Appeal

